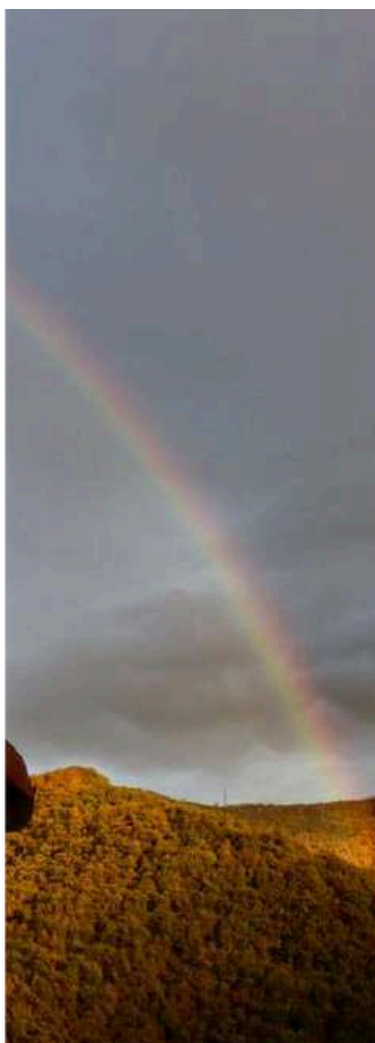


Report settimanale n. 411

(11-17 novembre 2024)

Una settimana più fresca con qualche passaggio nuvoloso alternato a tempo in prevalenza soleggiato



Lo scenario meteorologico in Liguria

Configurazione meteorologica della settimana mostra un forte maltempo al Meridione il 13/11

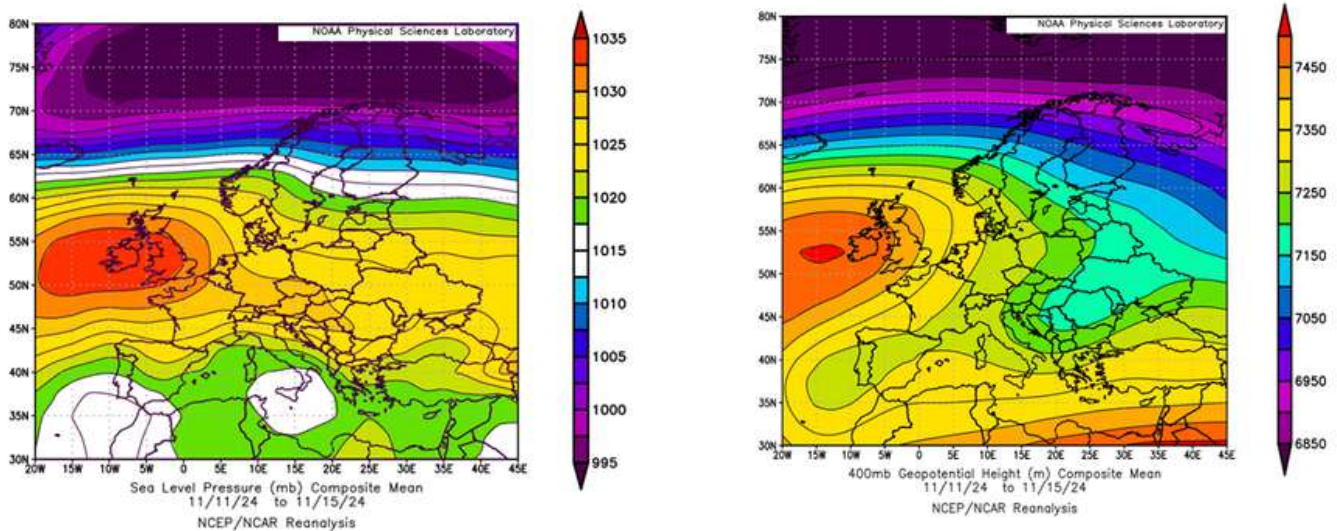


Fig. 1 - La rianalisi della pressione NOAA a livello del mare (a - MSLP) e alla media atmosfera (b - geopotenziale a circa 5000 m) per la settimana mostrano ritorni di aria fredda orientale e settentrionale verso la Penisola e il Mediterraneo

La mappa (NOAA – a) della pressione mostra un esteso campo anticiclonico su gran parte del continente con massimi di anomalia centrati sul Nord-ovest Europa; l'alta pressione mantiene un tempo più stabile e soleggiato sul Nord Italia e la Liguria, anche se hanno dominato nebbie in Pianura Padana e qualche passaggio nuvoloso in Liguria e Toscana per il transito di aria fredda in quota (b - rianalisi NOAA a 500 hPa o circa 5000 m) sull'Europa centrale che si sposta verso le regioni iberiche dove si riattiva una circolazione (L).

Segue un nuovo aumento della pressione atmosferica sulla Liguria verso inizio weekend, con conseguenti condizioni di bel tempo associate a un'attenuazione dei forti venti di Tramontana prima di un ritorno sud-occidentale più umido che ha visto qualche pioggia a Levante nella domenica.

Lo scenario meteorologico in Liguria

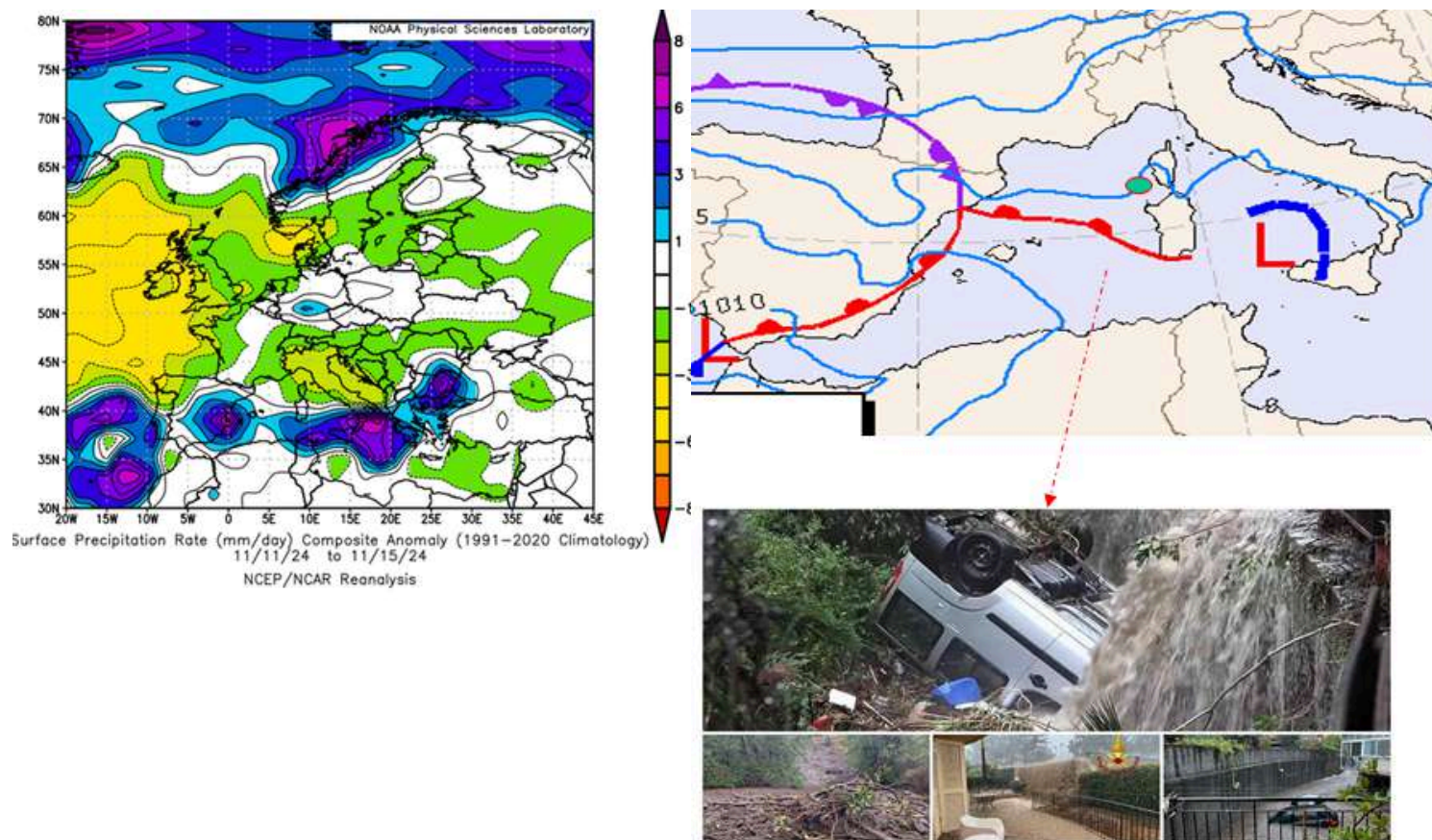


Fig. 2 - La settimana con la rianalisi delle piogge giornaliere (b - NOAA) e un analisi KMNI del 13 novembre che evidenzia un'elevata instabilità sul Mediterraneo occidentale e la Sicilia che è stata interessata da un'alluvione nel catanese (come mostrato nelle immagini).

La mappa (NOAA - a) delle precipitazioni giornaliere vede sopra il 40° Nord un'anomalia negativa di precipitazioni a causa di un dominante anticiclonica su gran parte del continente e massimi di pioggia centrati sul Mar del Nord e la Gran Bretagna; le precipitazioni più intense restano confinate ancora tra la Spagna meridionale, le Baleari e i canali di Sardegna e Sicilia (cromatismi viola associati a un campo assai esteso di anomalie > di + 6/8 mm/giorno). Verso 12-13 novembre un vortice ciclonico, localizzato sul Mar Tirreno, ha provocato condizioni di forte instabilità sulla Sicilia dove si sono verificati pesanti allagamenti e piogge alluvionali tra il 12 Novembre e 13 sulla costa orientale della Sicilia, con gravi disagi e devastazione nei comuni di Giarre e Riposto (CT).

L'andamento termico della settimana

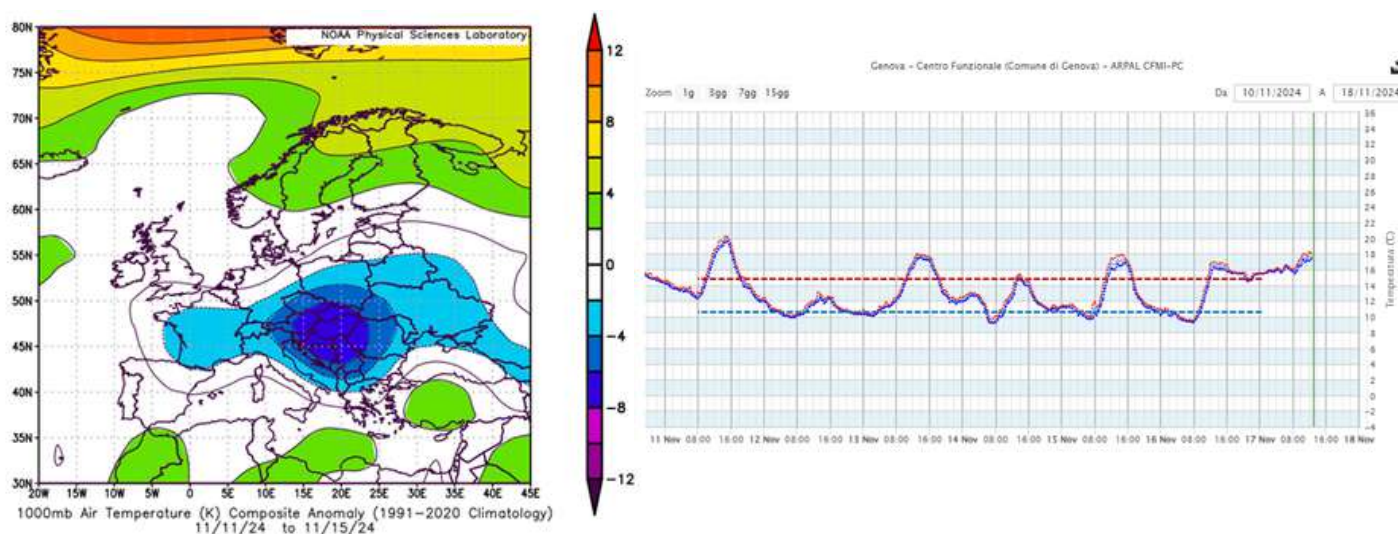


Fig. 3 Andamento dell'anomalia di temperatura nella settimana ai bassi livelli (a - rianalisi NOAA) sul continente e andamento delle temperature max e min medie giornaliere a Genova CF (b) dal 11 al 17 novembre 2024 (rispetto al clima)

Osservando il campo europeo (a - rianalisi NOAA) spicca una vasta zona che è caratterizzata da anomalie termiche positive in particolare sul nord Europa dove raggiungiamo valori $> +2/+4^{\circ}\text{C}$ localizzati in particolare sulla Scandinavia e verso l'Islanda, zone a nord delle quali il termometro si attesta oltre $+10^{\circ}\text{C}$ rispetto al clima atteso (1991-2020) come osservabile dai cromatismi rosso arancioni. Questo vasto nocciolo caldo si contrappone con valori termici negativi legati a correnti orientali, tra -2 e -7°C sull'Europa centro orientale (zone continentali), con minimi sulla Jugoslavia e le nazioni limitrofe di oltre -8°C . Questo decremento termico si protende maggiormente le regioni adriatiche e la P. Padana orientale, attestandosi ai versanti tirrenici dove l'abbassamento risulta meno evidente.

Tornando sulla Liguria. Osservando il trend termico per Genova CF (b), si registrano temperature costiere in calo rispetto alla settimana precedente a Genova il tra il 15 e 16 novembre.

12 e 14 novembre con massime che scendono di parecchi gradi attorno a 12°C il 12/11. a Savona e Genova e minime a 5 e 6°C nello spezzino e genovese il 16/11.

I valori minimi settimanali crollano a -4 e -3°C a Loco Carchelli (GE - 600 m) e Paldivarma (SP - 75 m), contrastando con massimi di 22°C registrati a Alassio, Albenga e Camogli

Meteofotografando

La settimana in una foto: la 'novembrata'



Spettacolare vista del mare con temperature assai miti che verso il 15/16 novembre hanno favorito una ripresa delle temperature marine attorno a 18.5 °C (Boa di Capo Mele) e le tracce degli ultimi bagnanti più spensierati (foto e fonte: Luca Franzi - I Love Santa Margherita FB - 13 novembre a Paraggi)

Meteofotografando

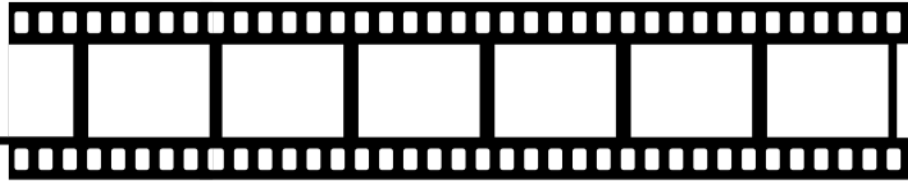
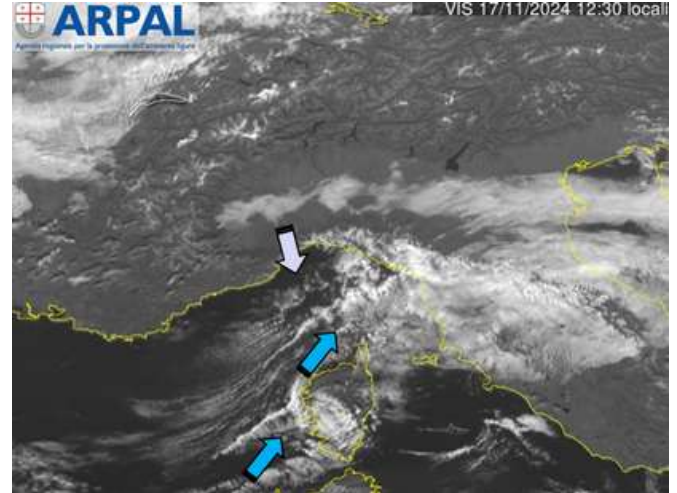


Foto: Claudio Monteverde

L'immagine più rappresentativa della settimana mostra cieli in prevalenza soleggiati qualche rara nube orografica sullo sfondo ripresa dall'alto di Chiavari (foto: Oss. Raffaelli).

Meteofotografando



Domenica 17 novembre vira verso cieli più nuvolosi, legati a un flusso di libeccio associato a qualche debole precipitazione (foto: OMIRL - ARPAL). Evidente dall'immagine del satellite delle h 12.30, l'interazione tra il flusso sud-occidentale (costretto a Ovest della Corsica) che risale verso lo spezzino (dove si osserva qualche precipitazione) e le correnti più secche dai quadranti settentrionali che rasserenano il ponente.

