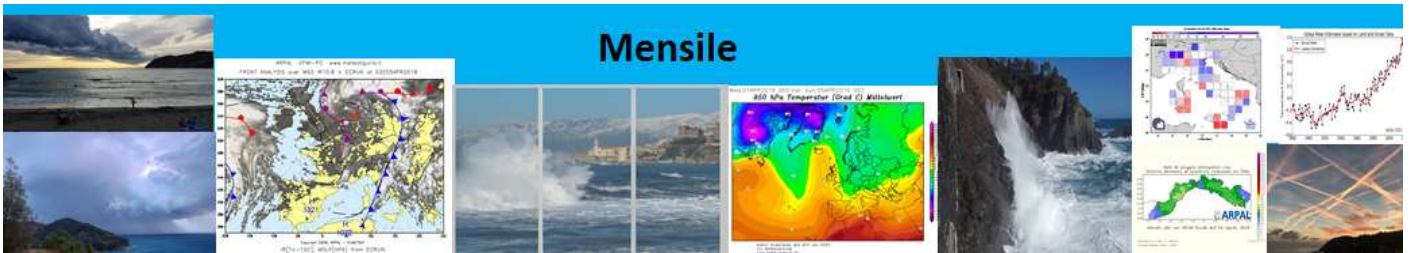


Agosto



<u>1.</u>	<u>COPERTINA</u>	<u>2</u>
<u>2.</u>	<u>ANALISI SINOTTICA DEL MESE.....</u>	<u>3</u>
<u>3.</u>	<u>ANALISI DELLE TEMPERATURE</u>	<u>3</u>
<u>4.</u>	<u>ANALISI DELLE PRECIPITAZIONI.....</u>	<u>5</u>
<u>5.</u>	<u>MAREGGIATE</u>	<u>5</u>
<u>6.</u>	<u>NUMERO E TIPOLOGIE DI ALLERTE.....</u>	<u>6</u>
<u>7.</u>	<u>ZOOM IN BIBLIOTECA SU CLIMA / METEO.....</u>	<u>6</u>

1. COPERTINA

Il mese in breve è interessato da diversi passaggi atlantici che si sono alternati nel corso del periodo e in particolare verso l'1-2/08, il ferragosto e nell'ultima decade tra il 22 e il 27 /08.



Agosto si apre già con un colpo di Libeccio l'1/08 accompagnato in mattinata da mare molto mosso (Foto: E. Zattera).

Si parte con un inizio mese all'insegna di passaggi nuvolosi a tratti ancora instabili accompagnati da rovesci temporaleschi, trombe d'aria e mari a tratti molto mossi o localmente agitati per l'ingresso di correnti di Libeccio associate a una depressione atlantica con valori termici attorno all'atteso: si segnala un 4 agosto all'insegna di condizioni instabili sulla Liguria legate a una convergenza colta da Pegli (GE) che possiamo di seguito e una tromba d'aria a Voltri (GE).



Spettacolare convergenza a Pegli il 04/08 (Oss. Raffaelli)



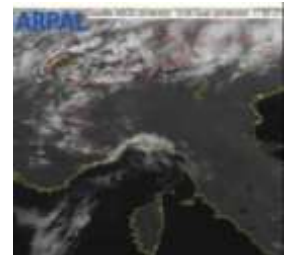
Il 4/08 tromba d'aria a Voltri (GE). Oss. Raffaelli

Si arriva a una metà agosto caratterizzato in Liguria con più cielo soleggiato, inizialmente per correnti da nord-est, seguite già attorno alla metà dal ristabilirsi dell'anticiclone legato a tempo stabile e mite con lo scemare dei venti di Maestrale.



Verso il 19/08 segnaliamo a Capo Corso il 19/08 tempo più stabile con un il ponentino o localmente ancora moderato a seguito del maestrale (foto: Onorato L.).

All'inizio dell'ultima decade un nuovo passaggio dalle Alpi riporta un tempo macaioso sulla Liguria e qualche piovasco per l'approssimarsi di un sistema frontale verso il 22-23 del mese che ha portato piovaschi. La Macaia estiva è colta dal satellite e sullo spezzino.



Segue un peggioramento più consistente verso fine mese per la discesa di un fronte da nord-ovest che valica le Alpi ed è preceduto da una discreta libeccciata per la formazione di un minimo ligure.

2. ANALISI SINOTTICA DEL MESE

La rianalisi mensile della pressione vede in breve in Fig.1 una zona anticiclonica caratterizzata da un promontorio limitato all'Europa centro occidentale continentale e centrale, caratterizzato da una lieve estensione verso il Mediterraneo occidentale. Tuttavia si evidenzia lungo il bordo settentrionale e orientale una serie di anomalie bariche negative che mostrano le aree depressionarie che hanno condizionato il tempo sul continente e anche sul Mediterraneo centro orientale: la nostra penisola è interessata dalla formazione di frequenti minimi sottovento alle Alpi (L1) il cui segnale è evidente nella rianalisi.

Nel corso del mese infatti il nord è interessato da instabilità, temporali con grandinate e venti ciclonici tra libeccio e tramontana associati a mari molto mossi e qualche mareggiata a inizio e in coda al mese.

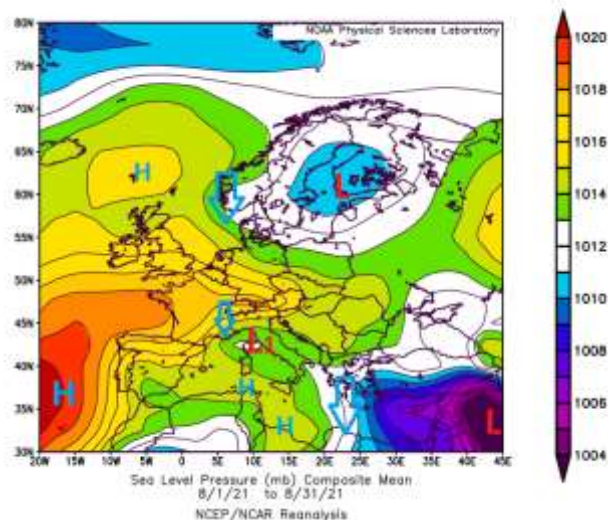


Fig. 1 La rianalisi mensile della pressione al livello del mare sul continente europeo

3. ANALISI DELLE TEMPERATURE

La mappa NOAA dell'anomalia di temperatura ai bassi livelli (rianalisi della T a 925 hPa, circa 750 metri - fig. 2a), mostra la presenza di un'anomalia lievemente negativa sull'Europa centro settentrionale che si fronteggia a massimi caldi verso il Meridionale italiano e il golfo della Sirte ($> + 6^{\circ}\text{C}$); l'anomalia calda si è estesa fino alle zone tirreniche e la Liguria (dove si raggiungono i $+ 1^{\circ}\text{C}$), mentre le zone alpine restano interessate da valori attorno alla climatologia o lievemente inferiori. L'anomalia fredda centro e nord europea (attorno $-1/-2^{\circ}\text{C}$) tende a divenire più marcata nella seconda metà del mese scendendo fino a $-3/-4^{\circ}\text{C}$ ed estendendosi fino alle zone settentrionali Italiane, i Balcani e l'Europa orientale (fig. 2b).

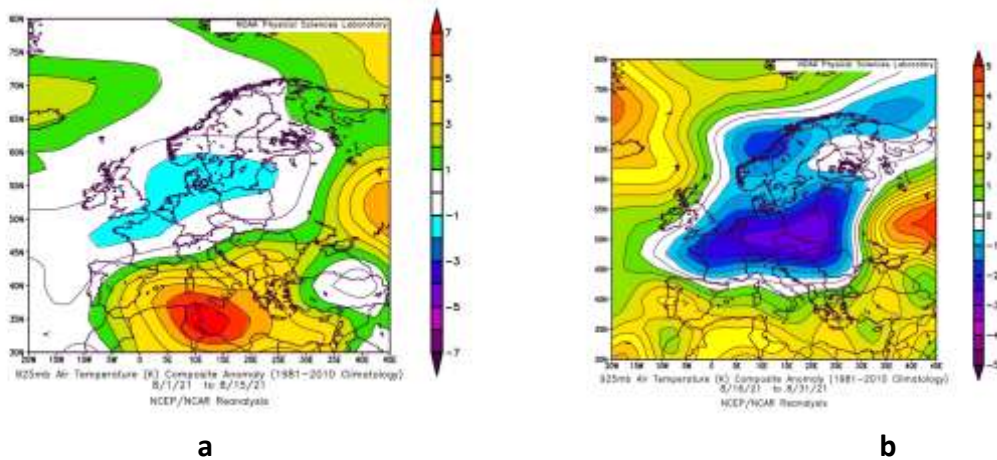


Fig. 2 - Rianalisi dell'anomalia di temperatura a 925 hPa (circa 750 m) per la prima (a) e seconda (b) metà del mese

Scendendo a scala più locale (fig. 4) in Liguria, si osserva per le stazioni costiere di Imperia e Savona un andamento medio mensile attorno all'atteso (per il clima) salvo che per le minime di Savona (caratterizzate da un rialzo anche a causa di una maggiore copertura nuvolosa notturna).

La massima temperatura di agosto ha raggiunto 41.6 °C il 14/08/2021 (Riccò del Golfo – provincia di SP, 150 m slm) mentre la minima mensile (dove) è scesa a 5.9 °C il 29/08/2021 a (Pratomollo – provincia di GE a 1520 m slm).

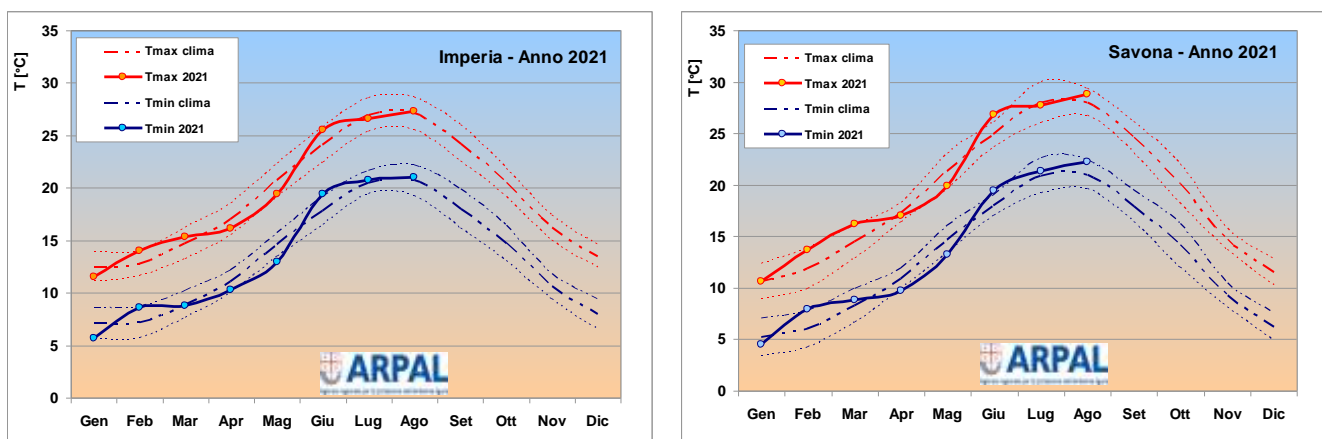


Fig. 3- L'andamento termico nei capoluoghi costieri di Imperia e Savona per le T massime e T minime mensili del mese.

4. ANALISI DELLE PRECIPITAZIONI

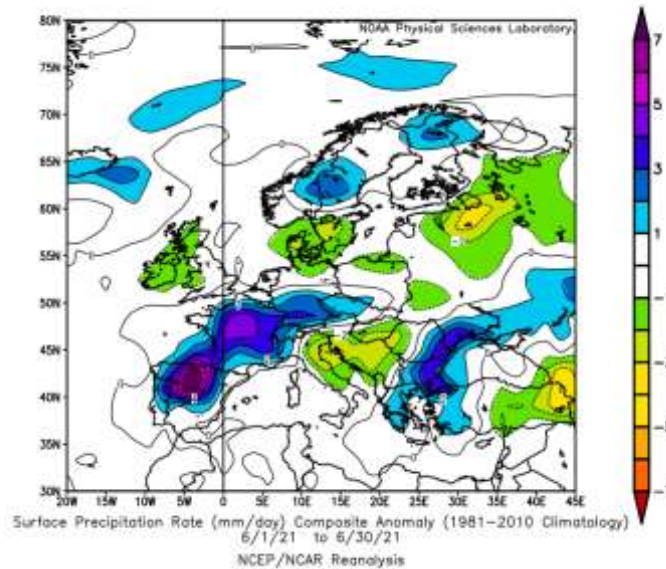


Fig. 4 - Mappa di rianalisi mensile dell'anomalia di precipitazione giornaliera (NOAA)

Si osserva chiaramente come agosto (fig. 4) abbia visto precipitazioni giornaliere sopra l'atteso sull'Europa continentale centro occidentale, a causa di intrusioni instabili atlantiche dai quadranti nord-occidentali (seconda parte del mese), mentre i valori restano sotto l'atteso su gran parte della nostra Penisola. La Liguria mostra precipitazioni nella norma o lievemente superiori solo nel ponente che d'estate è interessato normalmente da scarsi fenomeni, con un indice di siccità SPI nella norma (vedere rapporto climatico normale).

Quindi il nord Ovest e la Liguria sono interessati dalle seguenti condizioni meteo-climatologiche (condizionate da rapidi passaggio atlantici):

- un'anomalia precipitativa attorno alla climatologia (1981-2010) lievemente inferiore solo nel levante;
- una fascia di precipitazioni sopra l'atteso solo nell'interno ponente e le zone alpine liguri piemontesi;
- fortissime grandinate in Lombardia a inizio mese;
- tra 2 a 5 giorni precipitativi in media (a secondo delle località) nel corso del mese in Liguria, con minimi nel savonese dove tuttavia si sono registrati massimi mensili di oltre 50 mm/mese (a Savona).

5. MAREGGIATE

Il mese ha causa dei più frequenti passaggi frontali (rispetto a quanto atteso ad agosto) ha visto mari a tratti molto mossi e solo a tratti localmente agitati al largo nelle seguenti giornate: l'1-2, 16, 22 e verso il 27/08. L'aumento più significativo del moto ondoso verso il 27 del mese in concomitanza a un minimo più profondo che si è approfondito sul golfo ligure (1005 hPa), a causa dell'approssimarsi di un sistema frontale da nord alle Alpi.

6. NUMERO E TIPOLOGIE DI ALLERTE

Allerta Gialla Idro dalle h.00 del 01/08 alle h.14 del 01/08 su Area B,C,E.

Allerta Gialla Idro dalle h.00 del 01/08 alle h.17 del 01/08 su Area D.

7. ZOOM IN BIBLIOTECA SU CLIMA / METEO



News sul clima che cambia e il meteo

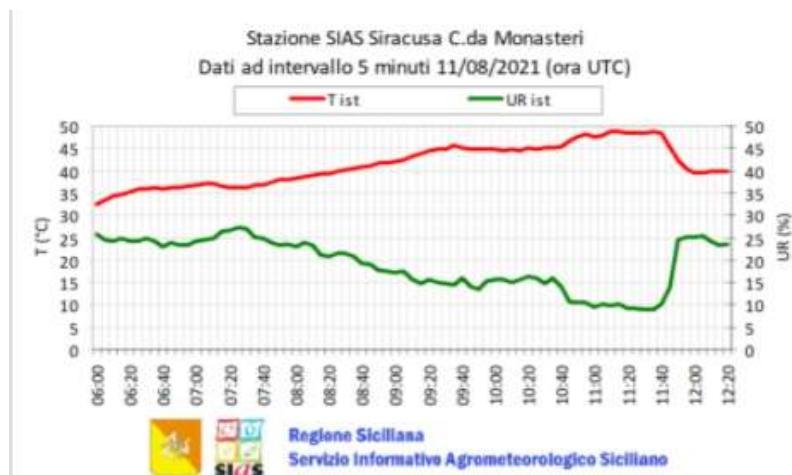
(Rubrica dedicata alla SMI – NIMBUS, Climalteranti)



11 AGOSTO 2021: 48,8 °C PRESSO SIRACUSA, POSSIBILE NUOVO RECORD DI CALDO ITALIANO ED EUROPEO (*Daniele Cat Berro, SMI / Redazione Nimbus - 11 agosto 2021*)

<http://www.nimbus.it/eventi/2021/210811CaldoRecordSicilia.htm>

Dalla terza decade di giugno 2021 - mentre il Nord Italia era sotto correnti atlantiche con temperature talora lievemente sotto norma sulle Alpi e nubifragi e grandinate a ripetizione mentre il Sud è stato interessato da ostinati anticicloni nord-africani responsabili di tempo estremamente caldo e secco, favorevole alla propagazione di incendi boschivi.



Secondo le analisi statistiche del CNR-ISAC luglio 2021 è stato il terzo più caldo dal 1800 al Meridione con 1,65 °C sopra la media 1981-2010 (record di +2,54 °C nel luglio 2015), e la calura si è ulteriormente rinvigorita in questa prima metà di agosto *quando la temperatura è arrivata all'episodio eccezionale dell'11 agosto che ha visto salire la massima a ben 48,8 °C alla stazione meteorologica SIAS di Siracusa, nell'entroterra a quota 90 m e a circa 10 km dalla costa.*