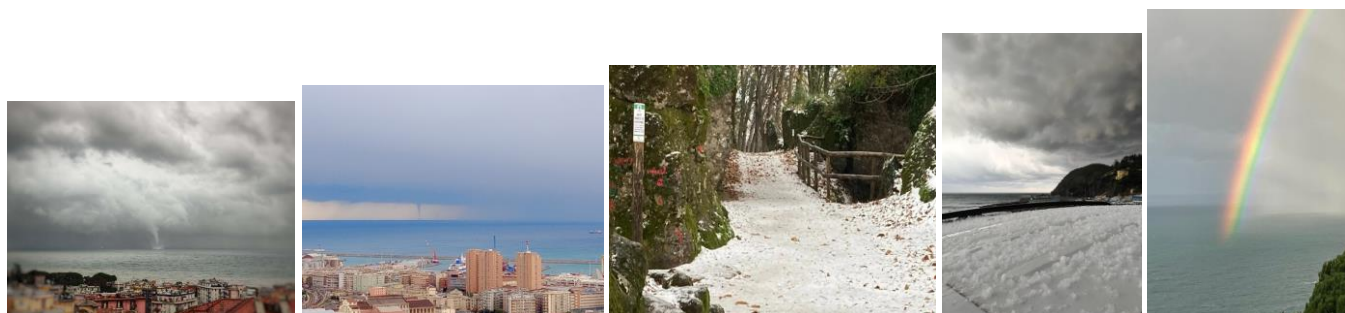


Mensile

di Novembre

1. COPERTINA

Un mese termicamente altalenante con diversi passaggi perturbati in particolare nella seconda parte, associati ai più variegati fenomeni meteorologici



Un mese che inizialmente parte mite con temperature a tratti ben sopra l'atteso o nella climatologia che dopo la metà vede un crollo termico con tempo a tratti instabile o perturbato che non si è fatto mancare nulla; ricordiamo infatti la tromba d'aria che si è abbattuta su Pegli (GE) e le precipitazioni anche intense tra il 14 e 16 novembre quando i valori della stazione di Isoverde evidenziavano una settantina di mm/h che nel corso del weekend (15-16/11) si elevano su quantitativi totali di 300 mm.

Nel corso della seconda parte del mese il Mediterraneo viene interessato dalla discesa di correnti più fredde settentrionali associate a un progressivo raffreddamento legato a una discesa di aria polare verso latitudini meridionali che interessano la Liguria.

In Mediterraneo sulla Penisola ai bassi livelli si hanno così forti contrasti tra le correnti balcaniche e le masse d'aria sciroccali che risalgono lungo i versanti ionici/tirrenici, fino all'Europa sud-orientale con fenomeni meteo che sul settore ligure e alto tirrenico sono caratterizzati da calo termico, nevischio nell'interno, piogge ghiacciate e trombe marine.

Ingresso di aria fredda comporta una marcata instabilità associata al passaggio di trombe marine sul mare e nevischio anche su alcune alture (Promontorio di Portofino) all'inizio della terza decade. Le immagini evidenziano in questo periodo (21/11) fenomeni di nevischio nell'interno e *graupe*l verso Levante (SP) preceduto il giorno precedente da uno spettacolare arcobaleno.

2. ANALISI SINOTTICA

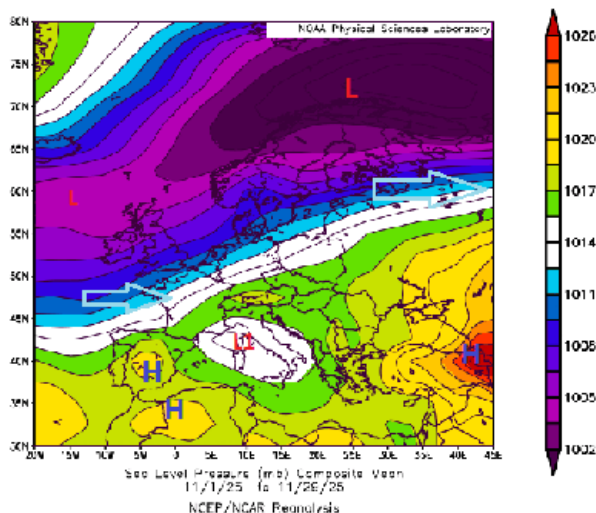
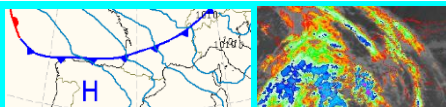
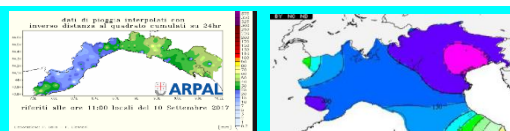


Fig. 1 - La rianalisi NOAA della pressione media per il mese

Il mese (fig.1 – rianalisi NOAA dell'anomalia pressione media mensile al livello del mare) è caratterizzato da una vasta zona depressionaria (L) sull'Europa centro settentrionale che interessa a tratti con la sua parte meridionale il Mediterraneo centrale. L'alta pressione domina l'Europa e Mediterraneo orientale e protegge maggiormente l'Italia nella prima parte di novembre, lasciandola più esposta nella seconda metà alla discesa di correnti settentrionali. Si osserva come i diversi giorni di piogge accaduti nel mese (attorno a una settimana) siano maggiormente concentrati dopo il 19.

Arrivando verso il 20-21/11, in Liguria si osservano cali termici, con giornate più fredde legate a *graupel*, trombe d'aria: l'inverno sfonda le porte in anticipo, facendo scendere la colonnina di mercurio anche a -9 gradi sia a Poggio Fearza e nell'interno imperiese. In copertina le trombe d'aria sono colte nelle foto del genovese, assieme a rovesci temporaleschi. Anche la neve che non si faceva vedere dal 2018, torna in questi giorni verso la località Gaixella, a 408 metri sul livello del mare tra Ruta di Camogli verso Portofino (foto Secolo XIX) in zona di Pietre Strette (a 464 metri sul livello del mare). Nell'interno la neve che aveva già fatto la sua comparsa sul monte Antola, in Val D'Aveto, verso il fondovalle della Val Bormida e sulle Alpi liguri, a 400 -500 metri (sulle Valli Stura e Scrivia, in Val Trebbia) assieme a correnti di aria gelida settentrionale associate a condizioni di disagio fisiologico per freddo.

3. ANALISI DELLE PRECIPITAZIONI



La mappa NOAA di precipitazione giornaliera ha un andamento mensile caratterizzato (fig. 2) sia sul vicino Atlantico che a ridosso del Portogallo e fino alla Gran Bretagna e verso la Norvegia da anomalie positive di precipitazione; in questa dinamica si evidenziano significativi accumuli (anomalie positive > +2/3 mm/giorno) tra il Mediterraneo centro-occidentale e le zone ioniche.

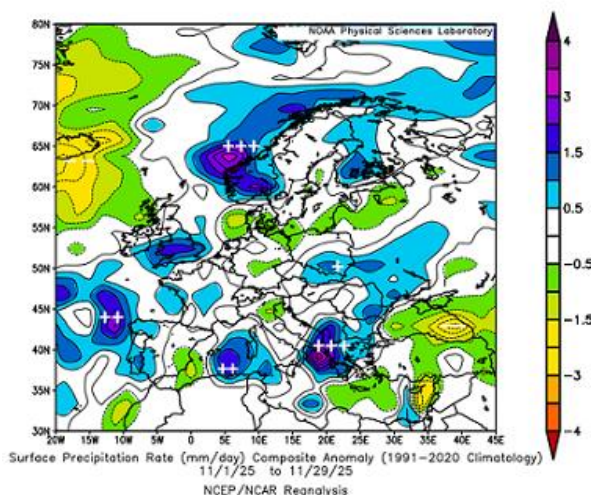


Fig. 2 - Rianalisi dell'anomalia di precipitazione giornaliera per il mese (NOAA)

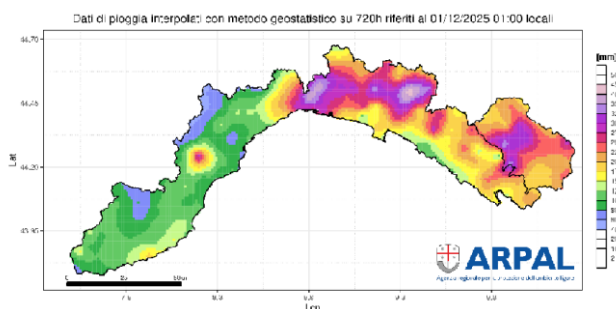


Fig. 3 – zoom sulla precipitazione media giornaliera ligure del novembre 2025 (ARPAL)

Anche l'Europa sud-orientale vede valori positivi di precipitazioni con max > 4 mm/day.

Le anomalie positive di pioggia sull'area Mediterranea e Italiana sono confinate verso le due isole maggiori e il Meridione (Ionio); si verificano prevalentemente nella seconda metà del mese a causa della discesa di un'area depressionaria verso il Mediterraneo centrale.

Scendendo invece su scala regionale si osserva come le piogge interessino il centro levante della Liguria (fig. 3) a inizio mese e nella seconda metà: la regione ha visto in media da 5-6 a 11-12 giorni di pioggia.

Spiccano i 195 mm/giornalieri e 380 mm mensili di Isoverde seguiti dai 135-100 mm di Genova Pontedecimo e Genova centro (che rispettivamente hanno registrato 285 mm/mese, 223 mm/mese. Seguono 99 mm/giornalieri di Torriglia che nel mese comportano accumuli significativi di ben 337 mm, che si avvicinano a quelli di Isoverde.

In costa, La Spezia e Savona vedono precipitazioni lievemente sotto l'atteso rispetto agli altri capoluoghi che hanno avuto piogge in linea con l'atteso o lievemente superiori.

Vi ricordiamo di consultare la pagina ARPAL sull'andamento precipitazione giornaliera dell'anno rispetto al clima e agli estremi:

https://www.arpal.liguria.it/contenuti_statici/pubblizzazioni/media_giornaliera_liguria/prec_media.pn

g

4. ANALISI DELLE TEMPERATURE

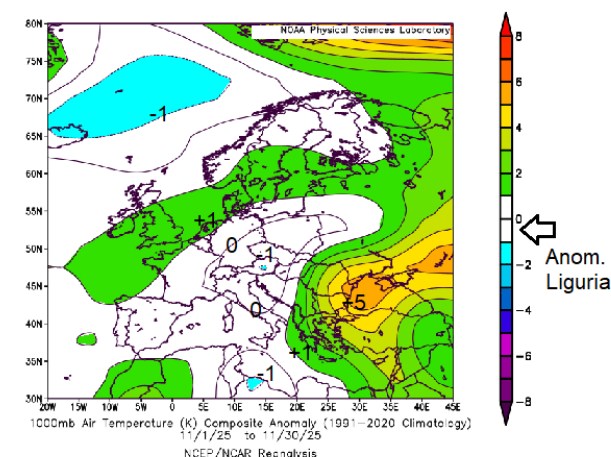
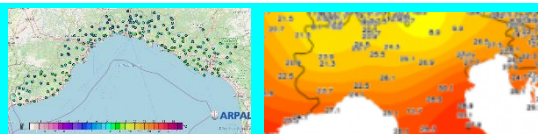


Fig. 4 - La rianalisi delle Temperature del mese a 1000 mb

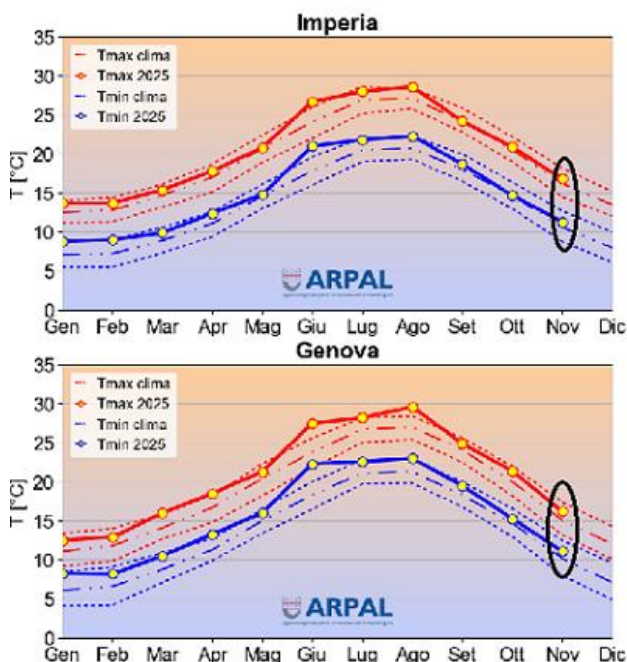


Fig. 5 - Le temperature max e min medie mensili per i capoluoghi d Imperia e Genova

La mappa NOAA di temperatura a 1000 hPa (in prossimità del suolo) ha un andamento mensile caratterizzato (fig.4) da un'anomalia termica lievemente negativa sia a latitudini polari che in centro Europa (centrata con valori di -1 C sull'Austria e zone alpine) che si spinge fino al Centro Nord – Italia (fino all'isoterma dello 0 °C di anomalia). Questa zona si contrappone a un'anomalia positiva sulle zone settentrionali (+1 °C circa) che si rinforza verso la Grecia e l'Europa Sud-orientale e l'Ucraina (anomalia di + 5 °C).

La Liguria nella rianalisi NOAA si trova appena quasi in linea con il clima; questo dato è confermato dall'andamento delle T medie mensili dei capoluoghi di Imperia e Genova (fig. 5) che si attestano da settembre a novembre su valori prossimi al clima sia per le T min che le T max.

In novembre, grazie all'anomalia calda di fine ottobre, si evidenziano a inizio mese dei massimi di 23.6 °C il 03/11/2025 (Albenga Isolabella – provincia di SV, 36 m s.l.m.) mentre la Spezia resta il capoluogo più caldo con ben 23.4 °C il 04/11/2025; in particolare verso fine mese la situazione si ribalta e si ha un crollo termico che fa registrare i minimi -9.6 °C il 23/11/2025 (Pratomollo – provincia di GE, 1520 m s.l.m.) e i 2.8 °C il a La Spezia.

L'andamento delle temperature giornaliere medie di gennaio a scala regionale (che trovate al seguente link https://www.arpal.liguria.it/contenuti_statici/pubblicazioni/media_giornaliera_liguria/temp_media.png) mostra un due massimi sopra l'atteso ad inizio mese e verso la metà con T medie giornaliere che toccano i record max registrati dal 2000 a oggi, seguiti da un crollo via, via più marcato verso la terza decade che tocca i valori più bassi giornalieri (registrati dal 2000 a oggi).

5. MAREGGIATE



Si segnalano a inizio mese condizioni di **mare molto mosso il 2-3/11** seguito da un successivo cali del moto ondoso: **solo verso il 17/11 si registra una mareggiata** caratterizzata da **3 m di Hs (agitato) e 5.21 m di Hmax il 18/11**, seguiti da lieve un calo e ritorno di condizioni di mare mosso/molto mosso che solo verso il 26 novembre fanno registrare nuovi picchi di **3.8 m (Hmax)** e un periodo medio decisamente lungo di quasi **9 secondi**.

6. ALLERTE



Allerta Gialla Idro dalle h.09 del 02/11 alle h.20 del 02/11 su Area B.

Allerta Gialla Idro dalle h.09 del 02/11 alle h.23 del 02/11 su Area E.

Allerta Gialla Idro dalle h.09 del 02/11 alle h.02 del 03/11 su Area C.

Allerta Gialla Idro dalle h.00 del 15/11 alle h.14 del 15/11 su Area A.

Allerta Gialla Idro dalle h.00 del 15/11 alle h.19 del 15/11 su Area D.

Allerta Gialla Idro dalle h.06 del 16/11 alle h.11:59 del 16/11 su Area A,D.

Allerta Arancio Idro dalle h.12 del 16/11 alle h.20:59 del 16/11 su Area A,D.

Allerta Gialla Idro dalle h.21 del 16/11 alle h.23 del 16/11 su Area A,D.

Allerta Gialla Idro dalle h.00 del 15/11 alle h.11:59 del 16/11 su Area B,E.

Allerta Arancio Idro dalle h.12 del 16/11 alle h.23:59 del 16/11 su Area B,E.

Allerta Gialla Idro dalle h.00 del 17/11 alle h.07 del 17/11 su Area B,E.

Allerta Gialla Idro dalle h.15 del 15/11 alle h.11:59 del 16/11 su Area C.

Allerta Arancio Idro dalle h.12 del 16/11 alle h.23:59 del 16/11 su Area C.

Allerta Gialla Idro dalle h.00 del 17/11 alle h.09 del 17/11 su Area C.

Allerta Gialla Nivo dalle h.15 del 21/11 alle h.02 del 22/11 su Area D.