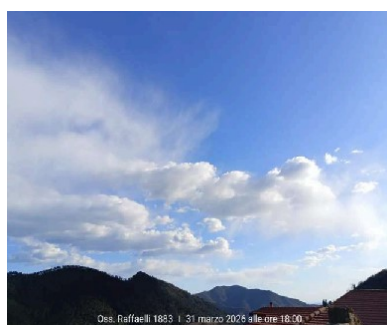




di Aprile

1. COPERTINA

Apriamo il mese dopo diverse settimane di piogge persistenti e di basse temperature a fine marzo all'insegna di qualche passaggio nuvoloso che è evidenziato il 1 aprile (interno levante – Osservatorio Raffaelli), alternato a rasserenamenti e locali foschie nel ponente: questo tempo meteorologico è legato all'allontanarsi dell'intenso ciclone Erminio che punta verso il Meridione lasciando il posto nel Nord Italia a una rimonta anticiclonica. L'occhio attento del satellite verso il 6 aprile ci mostra un'area di alta pressione sull'Europa centrale associata a cieli più sereni una *'Macaia'* che si è formata tra Pasqua e pasquetta sul Golfo ligure, contemporaneamente a spettacolari condizioni di innevamento alpino: questa immagine, acquisita da uno dei satelliti *Copernicus Sentinel-3* mostra la transizione dall'inverno alla primavera: le Alpi, infatti, sono visibili come una fascia di neve bianca che contrasta con le pianure circostanti, tinte di verde e marrone. La Pianura Padana, nell'Italia settentrionale, appare distintamente nebbiosa e di colore più chiaro, in linea sia con l'intenso utilizzo del suolo che per le condizioni atmosferiche locali.



Meteofotografando
 Luca Onorato



Aprile si chiude con le immagini di destra che dal satellite mostrano nuvolosità più compatta a nord delle Alpi e sull'Europa centrale con il transito di nuvolosità in movimento dalla Spagna che si è estesa alle zone alpine e centrali europee. Le regioni padane e la Liguria vedono velature legate ad aria atlantica in quota e da qualche ritorno balcanico ai bassi livelli con deboli piovoschi in Liguria, che nel corso dell'ultima settimana di aprile lascia spazio a tempo più soleggiato.

L'ultima parte del mese è caratterizzata maltempo più acceso verso le zone adriatiche centro meridionali. Con l'entrata di maggio si osserva un progressivo consolidamento anticiclonico, associato a richiami miti dal Nord-Africa.

Dall'immagine dal satellite del martedì 28/04 (immagine a destra), abbinata a una veduta del Tigullio velato da qualche nube alta e velatura (Onorato L.), si passa ancora una volta allo spettacolare panorama (Foto: Campi S.) di una tersa riviera di Ponente a inizio maggio.

2. ANALISI SINOTTICA

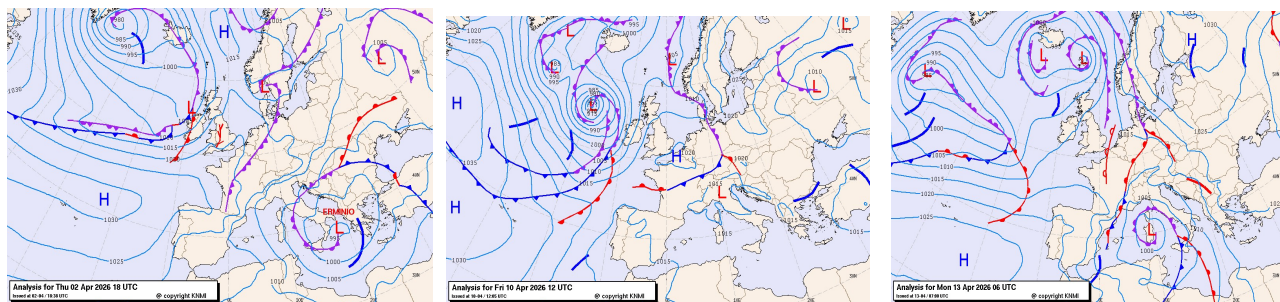
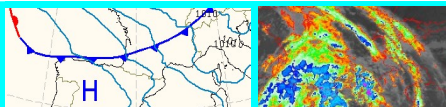


Fig. 1 a-b-c La mappa KMNI della pressione e fronti del 2, 10 e 13 aprile

A causa dei tagli al NOAA le rianalisi sono bloccate da inizio marzo. Utilizziamo le analisi KMNI per evidenziare l'andamento del mese sul continente che comunque è stato caratterizzato da qualche passaggio nuvoloso non particolarmente significativo che nella prima metà ha interessato marginalmente il Nord Italia concentrandosi sul Meridione. Spicca il ciclone 'Erminio' che ha dato intenso maltempo nel Sud Italia e la Grecia; segue attorno alla seconda decade qualche passaggio frontale proveniente dalla Gran Bretagna verso il Mediterraneo centrale, indebolito da un campo anticiclonico sul centro Europa.

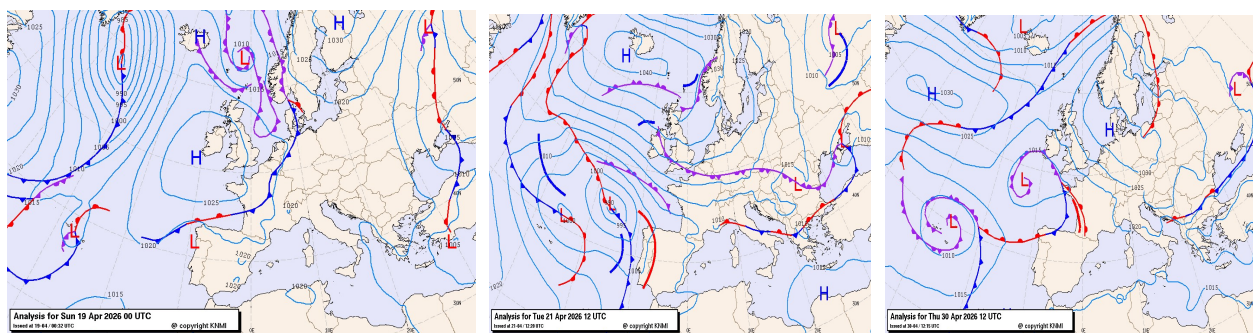
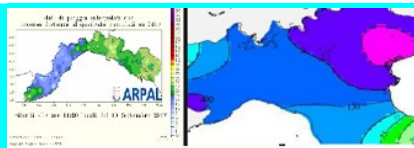


Fig. 2 a-b-c La mappa KMNI della pressione e fronti del 19, 21, e 30 aprile

Il proseguo del mese (fig.2) mostra una rimonta anticiclonica sull'Europa centro-settentrionale che in parte ci protegge sia da sistemi atlantici che dai ritorni orientali, regalando giornate serene in Liguria.

3. ANALISI DELLE PRECIPITAZIONI



La mappa di anomalia di precipitazione ha un andamento mensile caratterizzato (analisi di Meteonetwork - fig. 2) da anomalie negative su gran parte della penisola ad eccezione delle zone orientali centro meridionali adriatiche e appenniniche (cromatismi blu) con accumuli attorno a 150-200 mm mensili che sono legati al rinforzo dei sistemi frontali atlantici sul Meridione, mentre il nord ne è interessato marginalmente. La Liguria è interessata da un'anomalia pluviometrica anche inferiore a - 80 mm/mese, così come l'alta Toscana (clima 1991-2020).

In questa dinamica per la regione non si evidenziano significativi accumuli (che infatti restano attorno a una ventina di mm mensili) con valori mensili di circa 25 mm/mese a La Spezia, 33,6mm/mese a Levante e 33,6mm/mese a Tavarone

La mappa areale (fig. 3) vede valori crescenti verso il Levante della regione con circa 2-3 giorni di pioggia e massimi di di 4-5 giorni piovosi nell'interno del centro - levante.

Restiamo dopo diversi mesi umidi e piovosi con un SPI di aprile moderatamente o molto siccitoso con qualche massimo sia nell'imperiese che nell'interno genovese e Tigullio (vedere report climatico).

Vi ricordiamo di consultare la pagina ARPAL sull'andamento precipitazione giornaliera dell'anno rispetto al clima e agli estremi:

https://www.arpal.liguria.it/contenuti_statici/publicazioni/media_giornaliera_liguria/prec_media.png

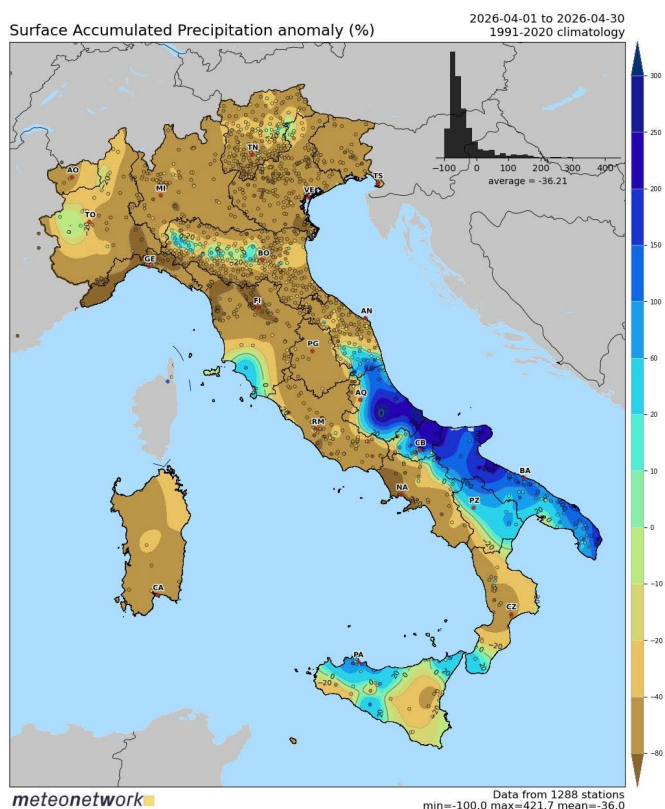


Fig. 3 – Rianalisi dell'anomalia di precipitazione giornaliera nazionale di aprile (Meteonetwork)

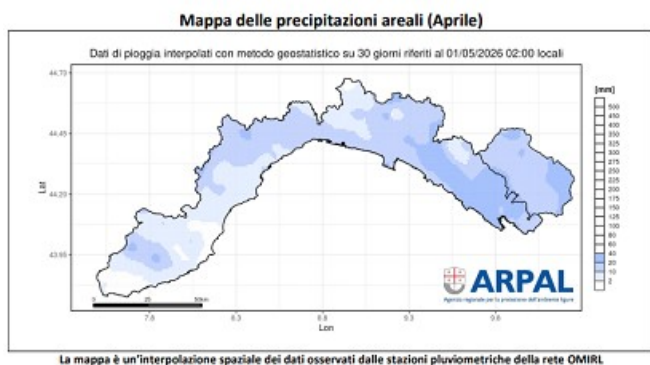


Fig. 4 – Rianalisi della precipitazione areale di aprile (ARPAL – OMIRL)

4. ANALISI DELLE TEMPERATURE

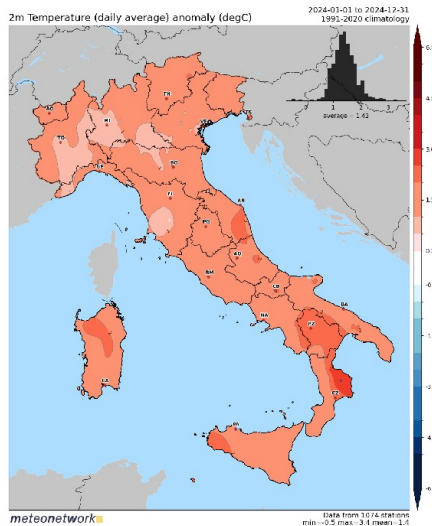


Fig. 5 – Rianalisi dell'anomalia di temperatura nazionale di aprile (Meteonetwork)

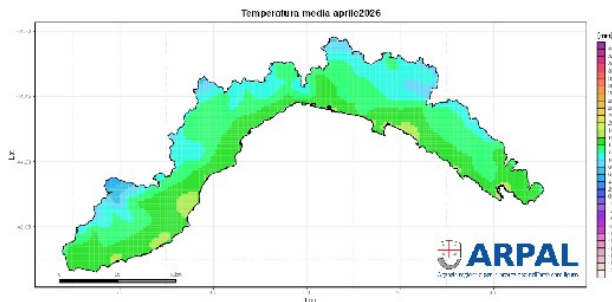


Fig. 6 – L'analisi areale della temperatura media (OMIRL) regionale del mese

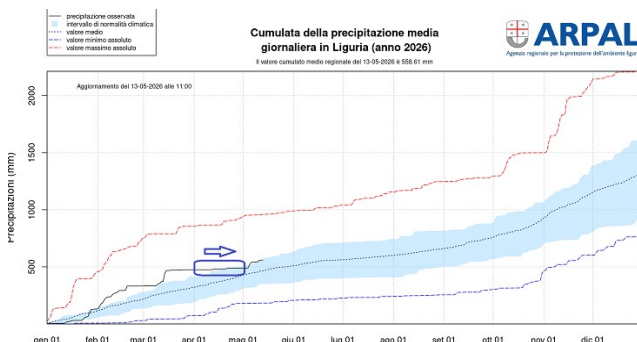


Fig. 7 - L'andamento delle temperature giornaliere medie del mese a scala regionale

La rianalisi dell'anomalia di temperatura nazionale di aprile (fig. 5 - Meteonetwork) mostra un'anomalia dominante tra 0.5 e 2 °C con massimi sul meridione verso le zone ioniche.

In Liguria segnaliamo un'anomalia prossima a +1.5 °C su quasi tutto il territorio regionale. I valori delle stazioni (OMIRL) mostrano questi massimi nel mese: 27.4 °C il 17/04/2026 (Dolcedo – provincia di IM, 77 m slm) e 26.1 °C il 18/04/2026 (La Spezia) mentre sempre per i capoluoghi sempre La Spezia raggiunge il valore minimo di aprile con 9.2 °C il 04/04/2026.

La Liguria nella rianalisi areale (fig. 6) mostra in fig. 6 valori decrescenti verso l'interno da 14/16, in discesa fino a 8 /6 °C sui rilievi appenninici.

L'andamento delle temperature giornaliere medie del mese (fig. 7) a scala regionale (che trovate al seguente link https://www.arpal.liguria.it/contenuti_statistici/pubblicazioni/media_giornaliera_liguria/emp_media.png) evidenziano un andamento stazionario per gran parte di aprile legato alle scarse cumulate.

5. MAREGGIATE



Non si segnalano mareggiate

6. ALLERTE



Nessuna