

Report settimanale n. 386

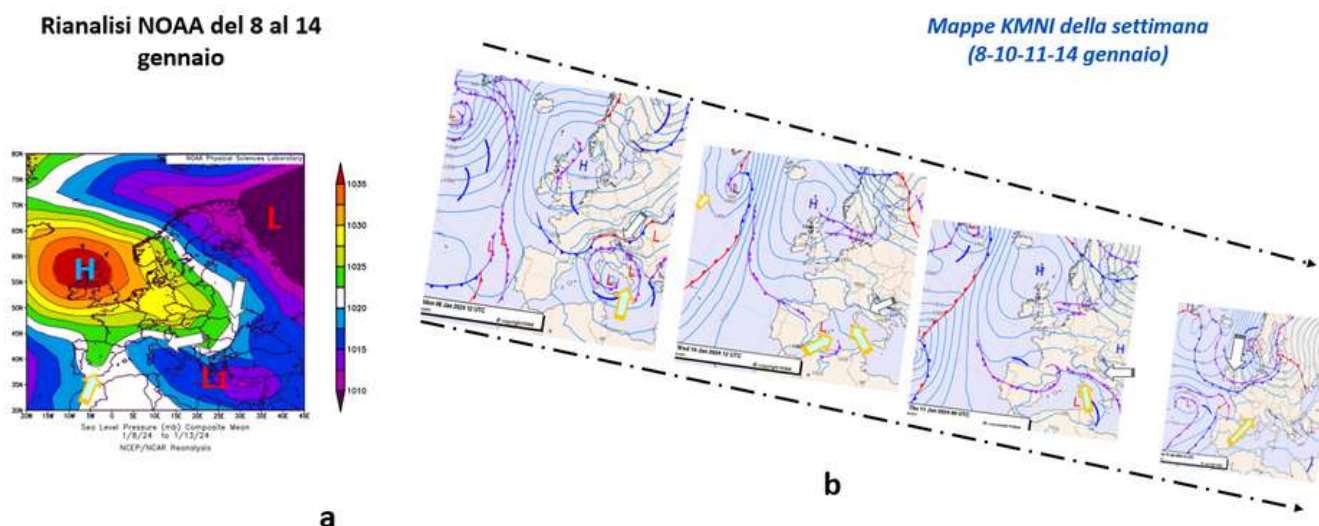
(8 - 14 gennaio 2024)

**Temperature più invernali, in particolare
nell'interno, e scarse precipitazioni**



Lo scenario meteorologico in Liguria

Configurazione meteorologica della settimana



La settimana ha visto sia la presenza di una depressione sui mari Italiani (Meridione) che una vasta zona anticiclonica sull'Europa settentrionale che richiama aria più fresca continentale dai Balcani verso la nostra Penisola (freccie bianche).

Fig.1 commento

La rianalisi NOAA (a) vede un flusso continentale che scende lungo il bordo orientale dell'anticiclone centrato sulla Gran Bretagna, scendendo verso le zone adriatiche e il Meridione italiano; la Liguria ha visto ad eccezione di lunedì 8 gennaio (in cui si osservano nubi e deboli piogge sparse), un'assenza di precipitazioni e un tempo a tratti velato, ventoso nell'interno con raffiche settentrionali tra 40 e 70 km/h in costa.

Le analisi dei fronti (KMNI) della settimana mostrano come la Penisola e le zone tirreniche, sempre l'8 gennaio, si siano trovate sotto l'influenza di un'area depressionaria (L1) e successivamente lambite da nuovi impulsi atlantici (freccie azzurre) che dalla Penisola Iberica e Gibilterra sono traslati sul Mediterraneo occidentale lambendo le zone tirreniche.

L'andamento termico e precipitativo della settimana

Rianalisi NOAA delle anomalie di temperatura a 2m (a) e delle anomalie di precipitazioni giornaliere della settimana (b)

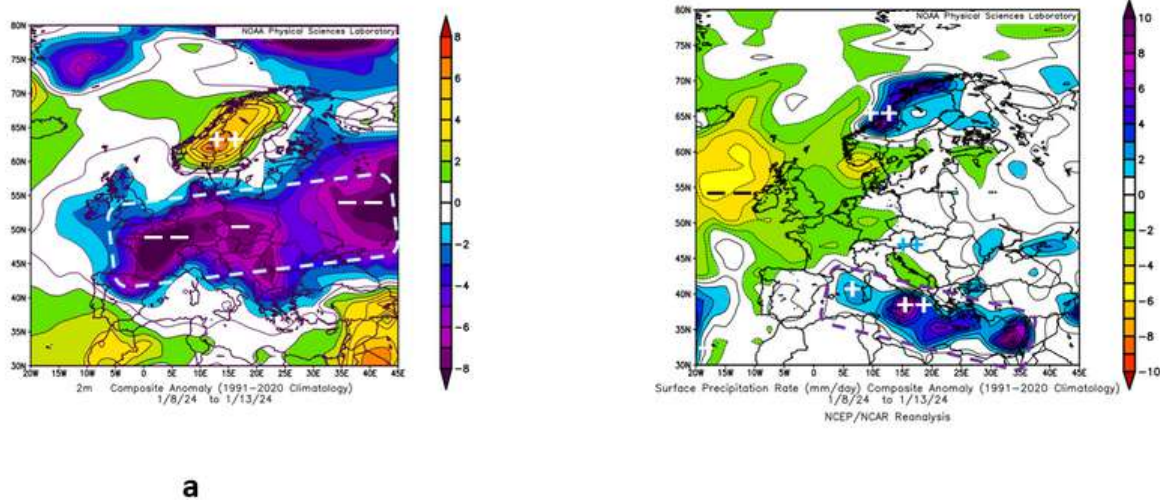
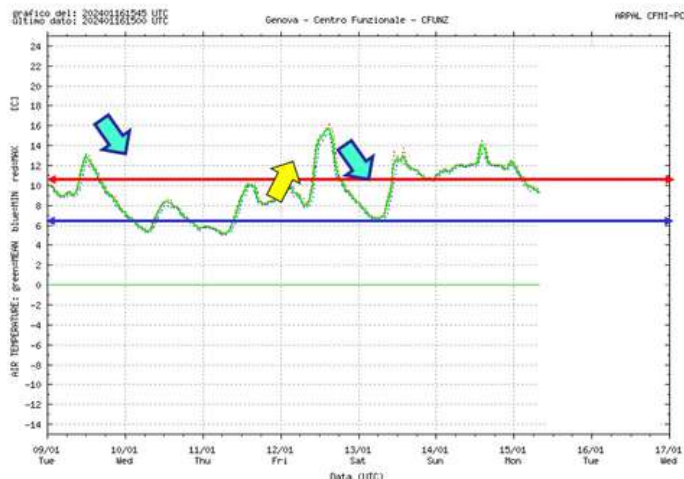


Fig.2 commento

La mappa di rianalisi NOAA della temperatura della settimana a 2m (a) mostra anomalie negative su gran parte dell'Europa con minimi sui Pirenei, Francia, Germania e sull'Europa orientale tra -8/-5 °C (riquadro tratteggiato azzurro). In tale contesto, sul Nord Europa, si evidenziano valori tra +2/+5°C sopra l'atteso. La Liguria resta come temperatura in un'anomalia negativa attorno -1 °C che va abbassandosi a -3 °C sulle Alpi. L'alta pressione posizionata sul Nord-Ovest Europa, ha favorito il maltempo sulle regioni centro meridionali italiane dove ha insistito una circolazione mediterranea, alimentata da qualche impulso atlantico più mite e ritorni balcanici. La rianalisi NOAA (b) per le precipitazioni della settimana, mostra un'anomalia negativa di -2/-4 mm/day (deficit pluviometrico) nel Adriatico e in gran parte dell'Europa occidentale e settentrionale (cromatismi verdi-gialli), che contrasta con le anomalie positive di precipitazione giornaliera sulle Baleari, il Meridione, la Grecia e parte del Mediterraneo orientale. Questa zona piovosa è legata alla dominanza di un corridoio depressionario (riquadro tratteggiato viola) con asse WNW-SE centrato nel Mediterraneo.

L'andamento termico sulla Liguria e sul genovese

Temperature a Genova CF tra il 09/01 e 14/01 (clima T mensile max e min è rispettivamente di 11 °C e 6 °C a Genova)



Mappa Giornaliera di Meteonetwork Del 10.01.2024

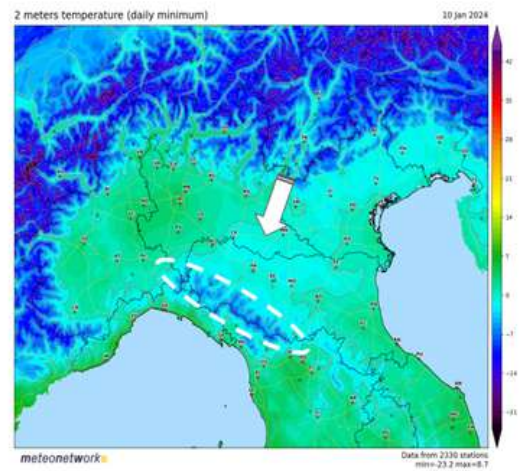
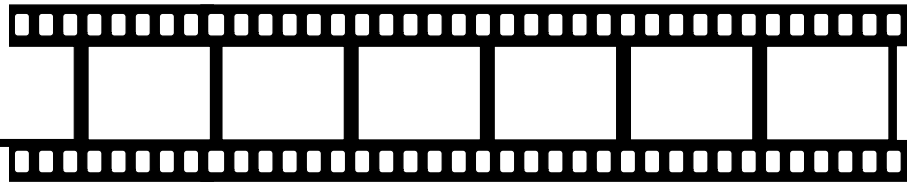


Fig.3 commento

La stazione di Genova CF evidenzia un calo termico che porta ad anomalie lievemente negative in costa tra il 10 e 11 gennaio (**freccia verde**) e successivamente il 13 gennaio (dopo l'aumento del 12 gennaio – **freccia gialla**); la rotazione dei venti da sud-ovest verso il weekend comporta temperature max e min più stabili sui 12°C.

La Mappa Giornaliera di Meteonetwork del 10 gennaio evidenzia un raffreddamento più evidente sugli Appennini nelle zone di confine toscano-emiliane (**riquadro bianco tratteggiato con T anche < -7 °C**) che è legato anche a una ventilazione settentrionale fredda a tratti intensa: nelle zone interne tra Genova e Savona il 10, l'11 e il 13 gennaio si sono registrati i minimi della settimana: -6/-7 °C tra 300 e 1200 m (a Monte di Mezzo (Ge) e a Ferrania (SV)).

Meteofotografando



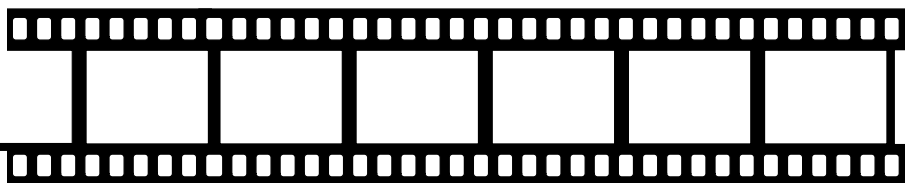
**Meteofotografando 2024 parte con un inizio settimana incerto
accompagnato da piovvaschi e un timido sole**



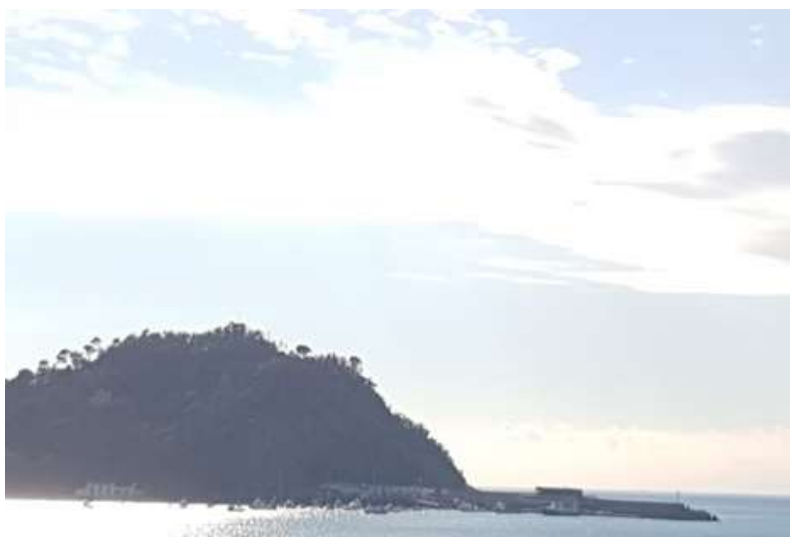
8 gennaio 2024 a Sestri Levante

Fonte: Osservatorio Raffaelli

Meteofotografando



Un inizio-metà settimana all'insegna di schiarite alternate a nuvole alte



Cieli che tendono a soleggiati con temperature assai miti in costa nelle zone riparate dal vento il 9 gennaio 2024 a Sestri Levante

Fonte: Osservatorio Raffaelli

