



# ARPAL

Agenzia regionale per la protezione dell'ambiente ligure



Sistema Nazionale  
per la Protezione  
dell'Ambiente

## Report settimanale n. 391

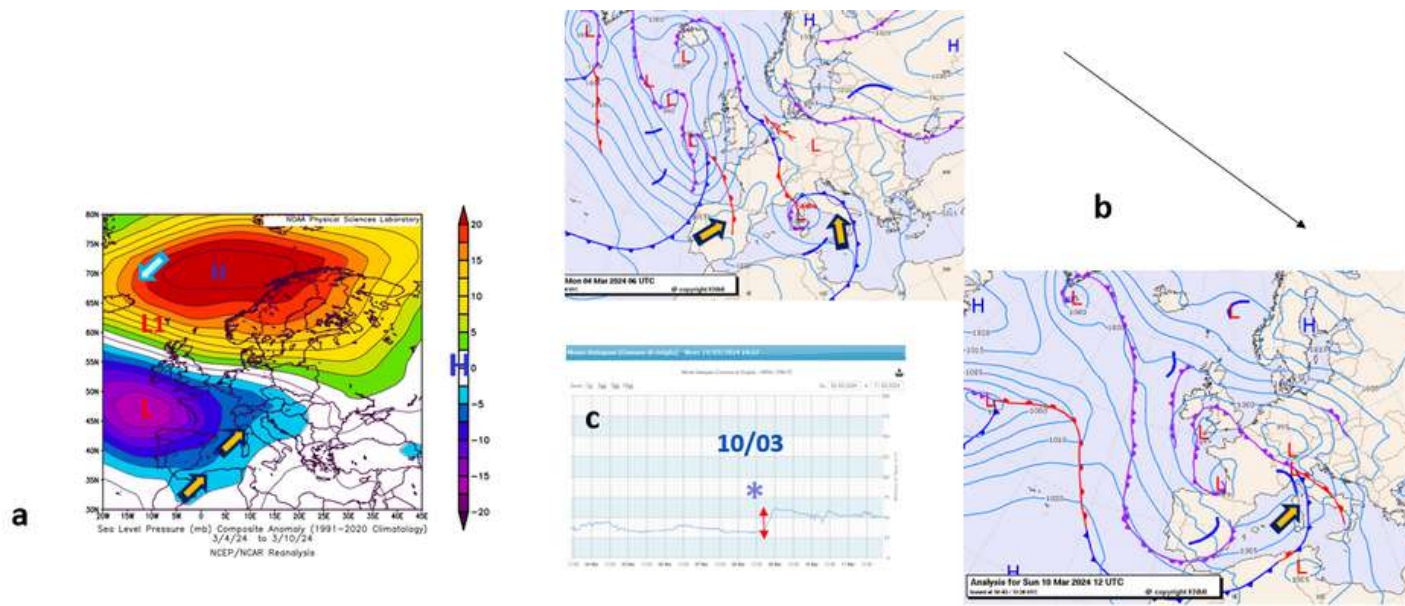
(4 - 10 marzo 2024)

### Una settimana incerta



## Lo scenario meteorologico in Liguria

### Configurazione meteorologica della settimana



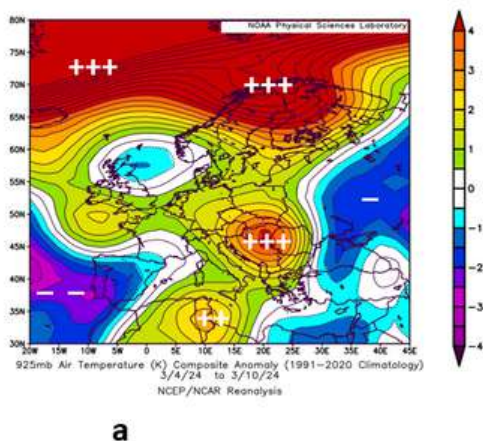
**Fig.1** La settimana con la rianalisi della configurazione sinottica attraverso la pressione al livello del mare (NOAA - a) e le mappe KMNI del 4 e 10 marzo (b - inizio e fine settimana); la figura c mostra la nevicata a Settepani (OMIRL) il 10 marzo

#### Fig.1 commento

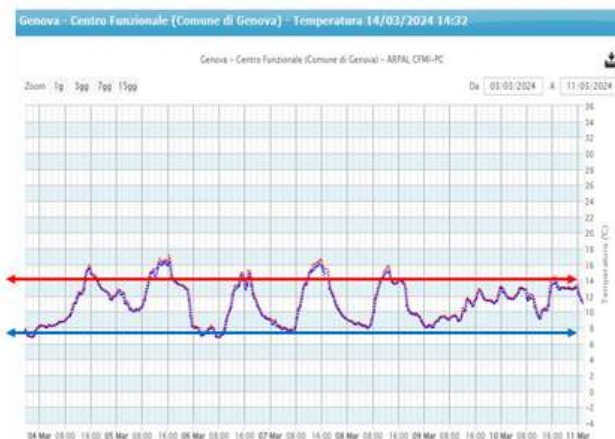
La mappa NOAA (a) mostra in breve una settimana in cui ha dominato una depressione (L) che comporta due fasi di maltempo, all'inizio e alla fine del periodo (analisi KMNI - b) sull'Europa centro occidentale e sull'area mediterranea che mantengono un richiamo umido e anche instabile. Il ciclone Fedra è passato sul Tirreno i primi giorni lasciando un parziale miglioramento in Liguria verso la mete; segue una tregua a metà settimana e un nuovo peggioramento caratterizzato da maltempo, piogge e nevicate oltre regione o ai confini nella Val d'Aveto e sulle Alpi Liguri in quota a Settepani con 20 cm circa (vedere OMIRL - c).

# L'andamento termico sulla Liguria

## Analisi dell'anomalia di temperatura



## Trend settimanale per Genova CF

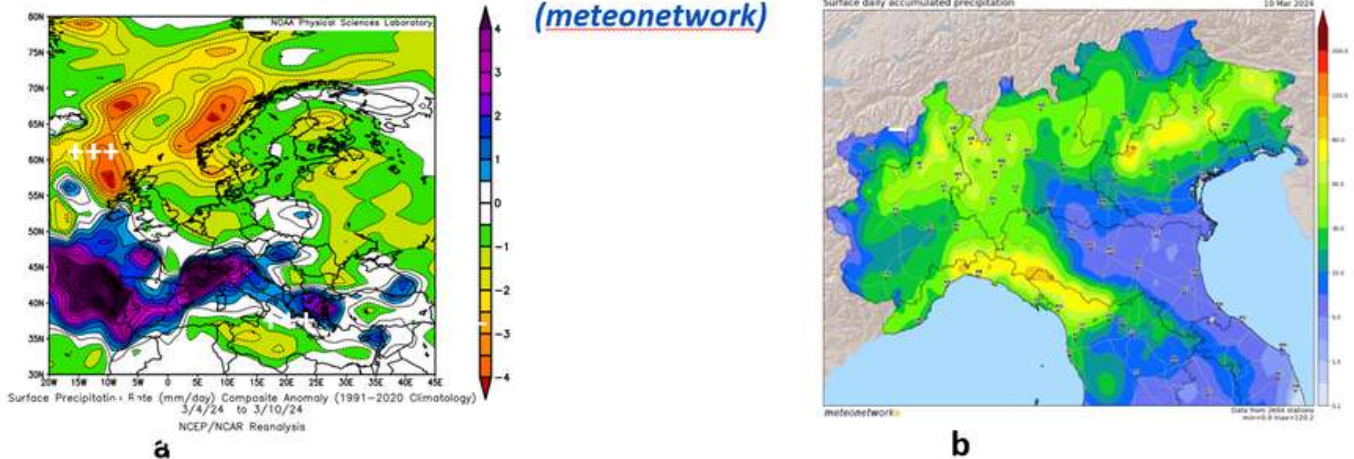


**Fig.2 Andamento termico dalla scala europea (a – rianalisi NOAA) a quella locale ligure (b - stazione di Genova CF)**

La rianalisi su scala sinottica ai bassi livelli evidenzia un'Europa ancora 'calda' e inglobata in un'anomalia termica positiva dominante con massimi di + 4°C su tutta la zona orientale balcanica e Nord-orientale (che si spinge oltre il 60° parallelo nord) e i circoli polari (> +4/+5°C); permane un'anomalia negativa sulla Gran Bretagna, la Penisola Iberica/Pirenei e la Gran Bretagna. Sul nord ovest Italia e sulla Liguria/versanti tirrenici settentrionali, l'anomalia positiva è più modesta per l'entrata di correnti atlantiche legate al passaggio delle depressioni. In costa nelle province si osservano T max oscillanti tra 13 e 16°C con una tendenza a un calo verso il fine settimana legato alla nuova fase di maltempo. Il genovese mostra questo trend, evidenziando valori lievemente positivi per le max fino a oltre la metà con un lieve calo di circa -1/-2 °C. I massimi hanno quasi sfiorato i 19°C ai due estremi della regione il 4 e il 9 marzo (Luni – Provasco, Dolcedo e Castelnuovo Magra).

## L'andamento termico sulla Liguria

### Analisi dell'anomalia di pioggia (NOAA) e della mappa areale osservata il 10/03 sul Nord Italia (meteonetwork)



**Fig.3** Andamento termico dalla scala europea delle precipitazioni (a – rianalisi NOAA) che mostra l'anomalia positiva di pioggia che dalla Spagna risale verso la Francia e il Mediterraneo interessando il Nord Italia dove il 10 marzo in Liguria si sono viste piogge intense (Meteonetwork - b).

In Liguria durante la settimana si evidenziano nelle provincie costiere 3-5 giorni di pioggia concentrati tra il 4 e tra l'8 e il 10 marzo con intensità significative: proprio il 10 sono più significativi in costa a Savona e soprattutto a Genova con 60 e 68 mm/giornalieri in città e verso Righi (intensità elevata). Nell'interno genovese vengono raggiunti i massimi della settimana con 120-135 mm sempre il 10 marzo, seguiti dallo spezzino con 119 mm/24 h a Scurtabò (SP).

## Meteofotografando

---

**Dopo il maltempo, parziali schiarite nel metà settimana**

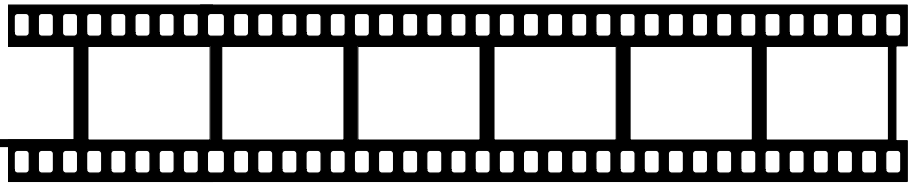


Il 6 marzo mostra un tramonto spettacolare e soleggiato immortalato nel ponente ligure, con nubi cumuliformi davanti a Capo noli e qualche rovescio

*Fonte: Zattera E.*

## Meteofotografando

---



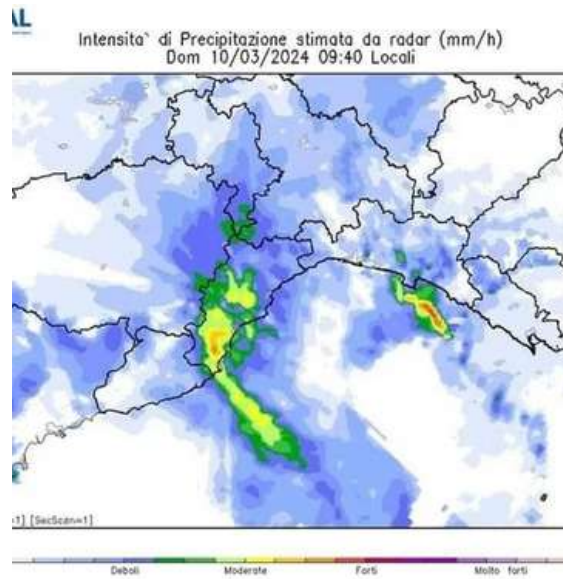
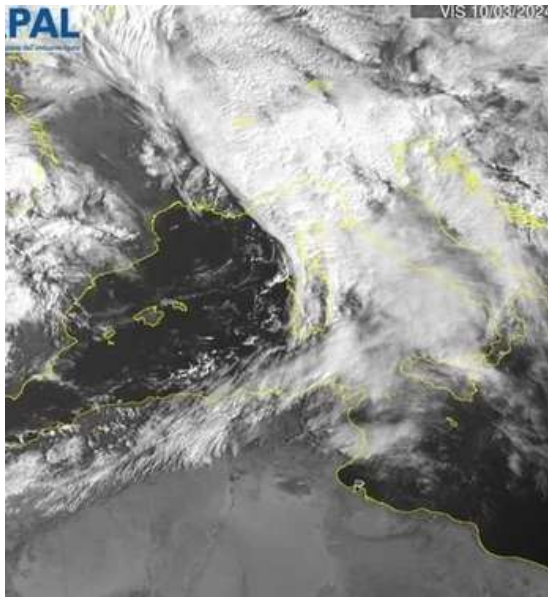
**Dopo il maltempo, parziali schiarite nel metà settimana**



Visione del Tigullio il 7 marzo verso Portofino  
*Fonte: Onorato L.*

# Meteofotografando

## Nuovo peggioramento nel weekend (OMIRL)



Maltempo nel weekend fino al 19 marzo colto dal Radar (piogge sullo Spezzino e Capo Mele) mentre il satellite (rete OMIRL) evidenzia il passaggio frontale di domenica

Fonte: Osservatorio Raffaelli

# Meteofotografando

## Neve in alta Val d'Aveto



*Fonte: Osservatorio Raffaelli*





# ARPAL

Agenzia regionale per la protezione dell'ambiente ligure



Sistema Nazionale  
per la Protezione  
dell'Ambiente