



# ARPAL

Agenzia regionale per la protezione dell'ambiente ligure



Sistema Nazionale  
per la Protezione  
dell'Ambiente

LATERZA SETTIMANA DI  
MARZO

INIZIO 16/03 AL 22/03



ARPAL  
Luca Onorato



**REPORT 195 – DAL 16 AL 22 MARZO 2020**  
**SETTIMANA SECCA, SOLEGGIATA E MITE**



  
 Luca Onorato

**la settimana in breve:**  
*Secca mite e soleggiata che si chiude con uno spiffero d'inverno*

Questo particolare marzo (dal 16/03 al 22/03) all'insegna dell'emergenza mostra temperature sopra l'atteso a causa di una rimonta anticiclonica che ha mantenuto tempo soleggiato su tutto il Nord e la Liguria salvo qualche velatura mentre verso il weekend si assiste a all'approssimarsi di aria fredda dai balcani con condizioni di variabilità associate a qualche rovescio sul Nor, accompagnate da una lieve una flessione della colonnina di mercurio che sarà più netta in questa nuova settimana caratterizzata da un'ultimo spiffero d'inverno associato ad aria siberiana.





## L'ANALISI METEO



  
 Luca Onorato

*In questa settimana di emergenza che ci ha trattenuti in casa, valorizziamo con il piacere lo spettacolare panorama colto dal Mesco di Levanto (SP) che evidenzia un tempo mite e soleggiato salvo qualche passaggio nuvoloso (altocumuli) colto verso il tramonto in un cielo terso tra martedì 17 e mercoledì 18 aprile (foto: F. Castiglioni)*



*La parte centrale della settimana meteorologica colta dal Mesco di Levanto attraverso la fotografia (foto: F. Castiglioni)*

La mappa d'anomalia di temperatura al suolo (fig. 1 a - analisi NOAA) della settimana evidenzia ancora fino a inizio weekend un moderato predominio caldo su gran parte del continente (cromatismi verdi e gialli) con valori di anomalia tra + 2 e + 4 °C (cromatismi arancioni /gialli). Le anomalie fredde sono, invece, poco visibili se non oltre il 70 ° Nord, il vicino Atlantico e il Mediterraneo orientale. Questo scenario tuttavia, a fine weekend, è stato caratterizzato da una poderosa rimonta



anticiclonica sull'Europa orientale che ha favorito la discesa di correnti nord-orientali lungo il suo bordo e di conseguenza un'irruzione di aria fredda dai quadranti nord orientali, la più sostanziosa dall'inizio dell'anno, dopo un inverno che resta tra i più miti con anomalie nel trimestre di +2 °C. I primi segnali si sono intravisti già nel weekend, quando sono comparse alcune precipitazioni e un progressivo calo termico. L'anticiclone, infatti si è espanso fino alla Scandinavia il Baltico convogliando masse d'aria molto fredda dapprima di matrice artica e poi continentale direttamente dalla Siberia. Tuttavia i primi spifferi freddi sono giunti sull'Italia solo domenica 22 a partire dal Nordest, con un calo termico e tempo via via più instabile al meridione. L'analisi delle temperature massime e minime per la stazione di Genova (b - Aeronautica) evidenzia un progressivo calo termico sul centro della Liguria con temperature ancora decisamente sopra l'atteso (sia massime che minime) e valori che il 20 e 21 si portano attorno a quelli climatologia, in temporanea risalita domenica, prima di un nuovo calo.

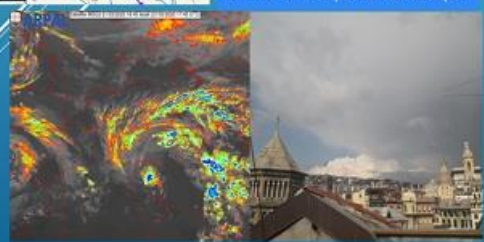
*Zoom attraverso le mappe KNMI dei fronti e pressione al suolo e immagini dal satellite sia nel visibile che nell'infrarosso permettono d'inquadrare la settimana sia nella prima parte del periodo che all'inizio del weekend: l'inizio del periodo è caratterizzato dalla presenza di una zona anticiclonica sul Mediterraneo che si è indebolita (a) sulla parte occidentale europea e settentrionale: si evidenzia un lento 'approssimarsi d un sistema che interessa penisola iberica e le zone più meridionali del Mediterraneo centro-occidentale, mentre si osserva la contemporanea discesa di aria più fredda balcanica dalla Scandinavia che tra sabato e domenica supera le Alpi entrando sul nord Italia con una temporanea variabilità e un calo termico.*

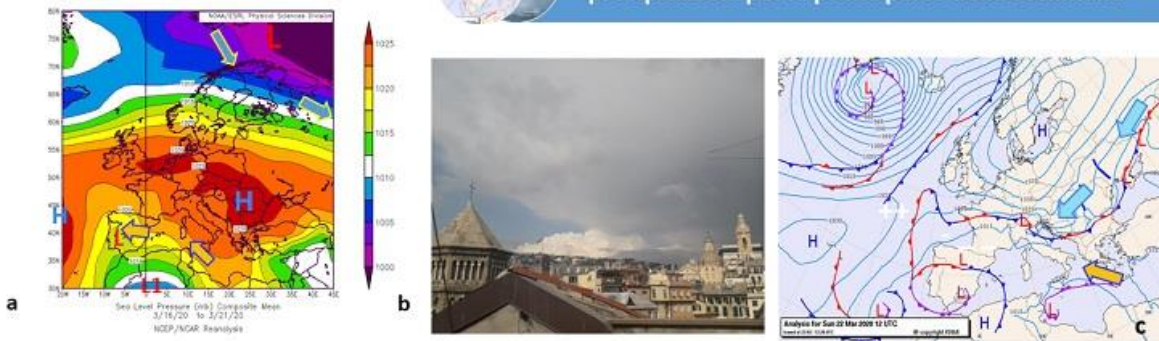


*Analisi KNMI del 17/03 h 12 UTC (a) e Satellite MSG3 del 17/03 (visibile) h 16.45 UTC (b): si evidenzia una circolazione tra nord Africa in movimento verso il meridione e un sistema frontale sul nord Europa in scorrimento verso Est, Sud-Est*



*Analisi KNMI del 21/03 h 12 UTC (a) e Satellite MSG3 del 21/03 (IR) h 17.45 UTC (b): si evidenzia l'indebolimento della circolazione mediterranea tra Spagna e meridione italiano, mentre il sistema frontale legato ad aria fredda in quota scende dal nord Europa verso le Alpi.*





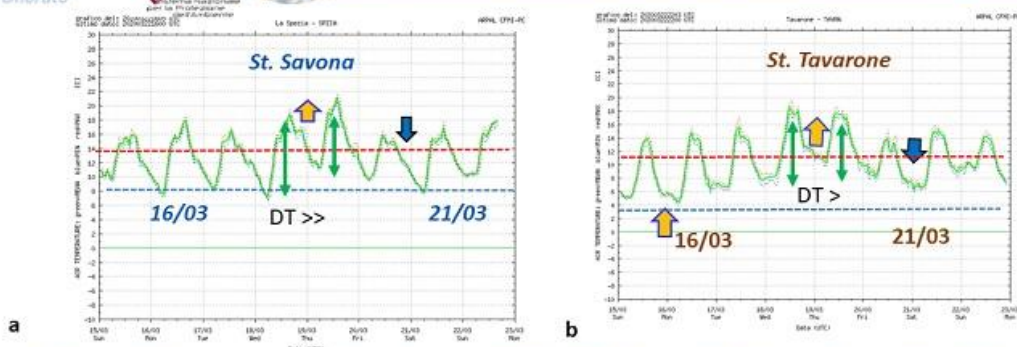
•Fig. 1: La rianalisi NOAA dell'anomalia pressione a livello del mare (a), l'immagine della variabilità nell'interno di Genova il 21 marzo (b) e l'analisi fronti del 22 marzo h 12 UTC (c)

## L'ANDAMENTO DELLA TEMPERATURA

L'analisi termica di due stazioni (costa e interno tra Savona e levante genovese) evidenzia come il trend per tutto il periodo sia stato segnato da una significativa escursione termica tra giorno e notte (OMIRL – St. Savona il 18 marzo: T max 22.1; T min 9.7) a causa del cielo prevalentemente sereno che ha favorito un aumento termico, seguito da notti serene con escursione termica di rilievo (legata a un raffreddamento notturno ancora significativo a inizio primavera). Tale andamento è caratterizzato comunque (a) da un graduale calo termico nel corso della settimana e a inizio weekend (in particolare tra il 20 e il 21) a causa dell'entrata di aria più fresca continentale che ha preceduto correnti fredde che ci hanno interessato a inizio settimana. Inoltre si osservano comunque valori che passano per le massime da anomalie di +2/+3°C superiori alla climatologia a valori di +6/+7 °C attorno al 18-19 marzo, per poi tornare attorno a valori di +2/+4°C. Per le minime si osserva un andamento attorno alla media climatologica o lievemente positiva a inizio settimana con una tendenza a incremento dell'anomalia termica nell'interno (vedere andamento termico della Stazione di Tavarone - b).



Fig. 2 : Mappa NOAA (a) dell'anomalia di temperatura a 2 m sul continente e l'andamento termico (b) per la stazione di Genova (Aeronautica) nella settimana



**Fig. 3:** Andamento della temperatura giornaliera nelle mappa OMIRL per la St. Savona (a) e Tavarone (b - circa 500 m s.l.m) per la settimana 16 al 22 febbraio. Entrambe le St. di Savona e di Tavarone (entroterra di Sestri Levante) registrano temperature massime e minime sopra l'atteso rispetto ai valori stagionali (linee rosse e blu tratteggiate) mentre le doppie linee verdi indicano un escursione termica giornaliera ancora ampia (DT).

## L'ANDAMENTO DELLE PRECIPITAZIONI

Durante la settimana non ci sono stati fenomeni precipitativi né sulla costa, né nelle zone interne.