

REPORT SETTIMANALE NUMERO 303

DALL'11 AL 18 APRILE 2022

Settimana di Pasqua ancora senza precipitazioni e con tempo soleggiato.

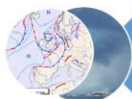
Settimana dal 11/04 al 18/04/2022



Foto: Castiglioni F., Fossati F.

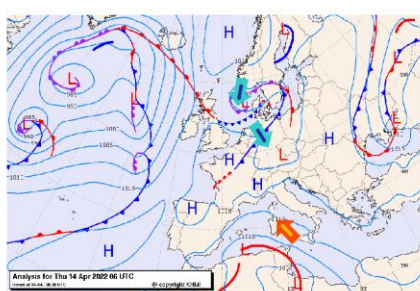
LO SCENARIO METEOROLOGICO

IN LIGURIA

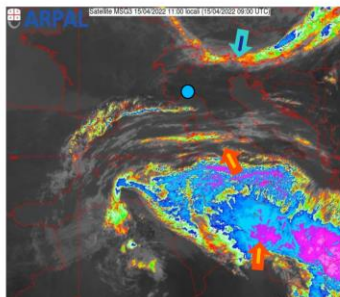


Meteorologia e fenomeni della settimana

L'analisi dei fronti prepasquale (14/04), il satellite nel canale Infrarosso e una foto pasquale a Levanto (SP)



a



b



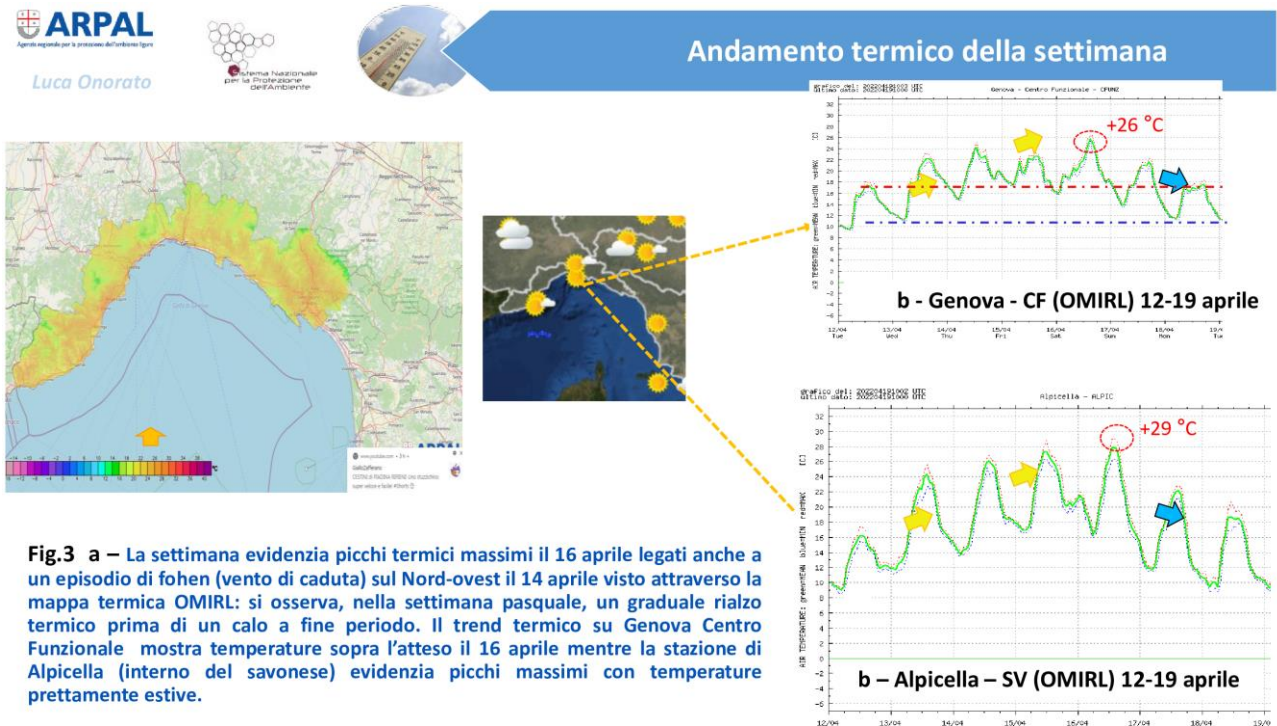
c

Fig. 1 *L'analisi della pressione al livello del mare (a- KMNI del 14/04 h 06 UTC) e del satellite canale IR evidenzia la circolazione sul meridione italiano e l'approssimarsi ai Balcani e nord-est di un debole sistema frontale in discesa dalla Germania tra il 14 e 15 aprile, che ha sfiorato il nord-ovest (con Fohen associato a un rialzo termico) prima di una Pasqua soleggiata e asciutta in Liguria mentre il maltempo interessa il Meridione.*

Tra il 14 e 15 aprile si osserva (a – b) qualche velatura o scarsa nuvolosità legata a un sistema che ha interessato le zone meridionali del Mediterraneo centro occidentale (Sud Italia, Isole maggiori e Baleari) accompagnato da temperature in rialzo al nord e sulle isole maggiori (anche per i venti meridionali o episodi di foehn legati al passaggio frontale sulle Alpi). Si evidenzia qualche scarso passaggio nuvoloso sul Levante (Levanto) prima di Pasqua (foto: Zattera E.) e ancora l'assenza di precipitazioni per tutto il periodo che si protrae fin oltre Pasquetta, creando disagi a Ponente per la scarsità di risorse idriche. Non è un caso che i massimi giornalieri non superino i 2 millimetri in nessuna località, mostrando il protrarsi della siccità. Al

meridione, invece, ha insistito maltempo per gran parte del periodo a causa della formazione di profondi minimi di pressione.

L'ANDAMENTO DELLE TEMPERATURE



Il trend termico su Genova Centro Funzionale mostra temperature sopra l’atteso con valori massimi che, verso Pasqua, hanno raggiunto i 24-25 °C il 16 aprile (con anomalie termiche positive di +7 °C a Genova e + 9 °C a Savona) prima di un graduale calo dal 17 aprile che le ha riportate attorno all’atteso. La stazione di Alpicella (SV) evidenzia il massimo sulla Liguria con temperature estive che hanno raggiunto 29°C. Per i valori minimi settimanali si osservano – 2/- 3 °C nell’interno della Liguria a inizio settimana (l’11 aprile) con Padivarma, nell’interno spezzino, che ha registrato i valori minimi viste le caratteristiche climatiche continentali della località.

METEOFOTOGRAFANDO

Rubrica a cura di Luca Onorato



Meteofotografando coglie una Pasqua senza nubi



M E T E O

F O T O G R A F A N D O

Pasqua spettacolare e soleggiata con ottima visibilità (fonte: Zattera E., Framura)



Meteofotografando: Pasqua balneare



M E T E O

F O T O G R A F A N D O

Pasqua all'insegna del tempo soleggiato e terso e sia a Sestri Levante che Levanto (Foto: Renoldi M., Zattera E.).



(foto: Mare Piccolo a Sestri Levante)



(Foto: Golfo di Levanto).



Da Punta Mesco cieli spettacolari



M E T E O F O T O G R A F A N D O

Pasqua all'insegna sole e assenza di piogge colta da Punta Mesco nel periodo pasquale (Foto: Zattera E.).



La Pasqua alle Cinque Terre



M E T E O F O T O G R A F A N D O

Pasqua all'insegna del mare calmo e cielo terso e azzurro associato a mancanza di nubi e umidità su tutta la regione (Foto: Zattera E.).





La Pasqua oltre Appennino sulle Alpi



M E T E O

F I L M F O T O G R A F I A N D O

Montagne con neve ormai del mese scorso in scioglimento verso Champoluc (AO)

Foto: Massimo

