

REPORT SETTIMANALE NUMERO 331

DAL 31 OTTOBRE AL 6 NOVEMBRE 2022



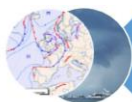
Dal caldo con spiagge affollate per l'anomalo ponte di 'Ognissanti' all'arrivo in ritardo dell'autunno

Dal 31/10 al 06/11

Foto: Castiglioni F., Fossati F.

 
Luca Onorato

LO SCENARIO METEOROLOGICO IN LIGURIA



L'analisi del geopotenziale della settimana, mappe dei fronti e pressione e satellite MSG nel visibile

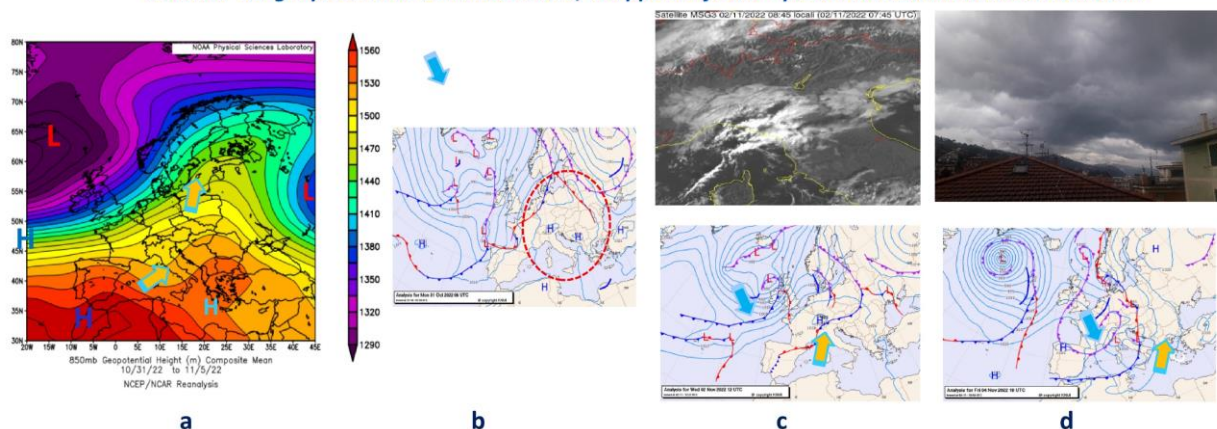


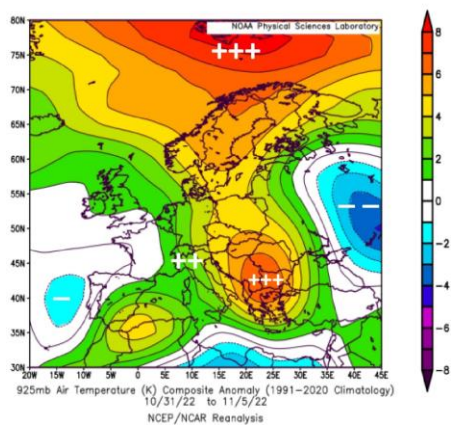
Fig. 1 l'analisi della pressione al suolo della settimana (a) vede l'Italia, dopo il ponte di Ognissanti caratterizzato da un dominio anticiclonico (L1), assistere a un cedimento della pressione analizzato attraverso le mappe dei fronti KMNI (b-c-d tra il 31/10 e il 2 e 04/11) e l'immagine MSG del 2/11 alle 8.45 locali che evidenzia una linea avvertiva sul levante ligure.

La settimana vede un iniziale dominio anticiclonico sull'Europa (b - H), che si contrappone all'entrata di alcuni sistemi perturbati atlantici (c- d) sull'area del continente e del Mediterraneo. Tuttavia il dominio anticiclonico ha comportato inizialmente un richiamo caldo meridionale subtropicale (lungo i meridiani) che ha interagito con le anomalie termiche positive che perduravano da fine estate e inizio autunno. Nel corso della prima parte della settimana il meteo ha avuto una svolta verso l'autunno, a causa delle precipitazioni che hanno insistito sul centro levante tra l'1 e 4 novembre. Segnaliamo sui capoluoghi di provincia quantitativi di precipitazione tra scarsi e significativi (sui 30 mm/24 h a Genova Righi il 3/11) elevati nell'interno genovese (tra 70 e 98 mm/24h tra il 2 e 3/11)

L'ANDAMENTO DELLE TEMPERATURE



Andamento termico della settimana



a



b



Fig. 2 – L'analisi NOAA (a) per la settimana dell'anomalia di temperatura a 925 hPa (circa 750 metri) evidenzia una significativa anomalia positiva su gran parte dell'Europa centro orientale e a latitudini polari. L'analisi viene affiancata alle anomalie delle temperature massime e minime di Genova e Capo Mele (b - dati UGM) che evidenziano anomalie termiche decisamente positive per questo periodo autunnale in particolare per le minime.

L'analisi termica per la settimana ai bassi livelli (a - NOAA) evidenzia un'anomalia positiva su gran parte dell'Europa centro orientale e a latitudini polari; in particolare si evidenzia un'anomalia prossima a +8/+9 °C sia sui Balcani che a nord della Penisola Scandinava, che, in forma più estesa e netta, a latitudini polari. La Liguria e il nord ovest sono rimasti con anomalie attorno a +2/+3°C per la settimana, che ha visto l'entrata di correnti più atlantiche. I dati del Aeronautica (c - dati UGM) evidenziano anomalie termiche decisamente positive per questo periodo autunnale, in particolare per le minime, che sono rimaste attorno ai valori climatologici per le massime (colori viola scuro/blu) con anomalie di +4/+5 °C tra il 31 e 3 novembre.

Il trend della settimana vede, comunque, un calo di circa 2 o 3°C tra l'1 novembre e il successivo fine settimana, che comunque è stato caratterizzato da valori sopra l'atteso rispetto al periodo. Il ponte di 'Ognissanti' ha visto temperature massime di 22 °C e quasi 23 °C a La Spezia, valori caratteristici di fine settembre/inizio ottobre, mentre temperature di 26 °C si sono toccate il 31°C nell'interno spezzino (a Sarzana, +25.8 °C), evidenziando un tempo dalle parvenze estive. Questa anomalia è stata legata sia ai richiami subtropicali caldi legati all'anticiclone, che a un cambiamento

climatico duraturo e ormai evidente anche per le temperature marine superficiali marine (*vedere form successivo*) che si sono assestate sui 21 °C.

Nell'interno di Savona e La Spezia a quote basse si sono registrati i primi valori sottozero tipici dell'avanzare della stagione autunnale e del calare della radiazione solare.



Zoom sull'andamento termico del mare tra estate ed autunno

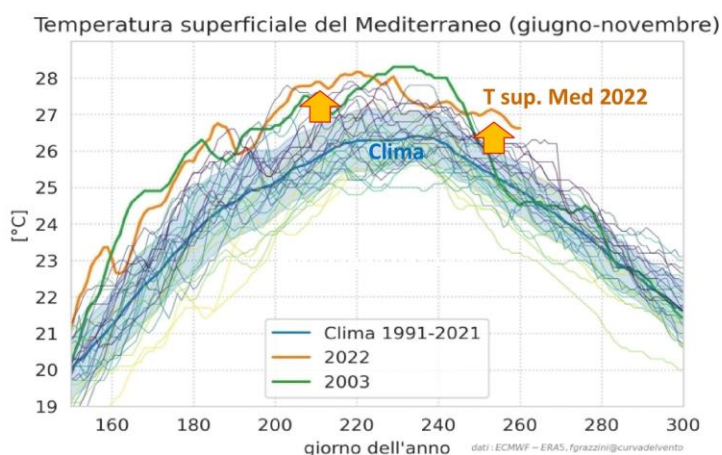


Fig. 3 – L'analisi della temperatura superficiale del Mediterraneo da giugno a novembre viene visualizzata, per questo periodo semestrale, confrontando il 2022 (arancione) con il caldo 2003 (verdino) e la climatologia trentennale 1991-2021 in blu) e mostra una significativa anomalia calda estiva nel 2022 che supera quella del 2003. Il grafico mostra, inoltre, una ripresa in ottobre (seconda freccia arancione) che la fa spiccare rispetto a quella del 2003 che si era riportata sui valori attesi dalle medie climatologiche (fonte Grazzini – ECMWF).

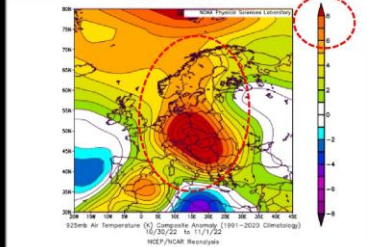


Meteofotografando: *un ritorno d'estate o la 'novembrata' di Ognissanti' ?!*



M E T E O F O T O G R A F A N D O

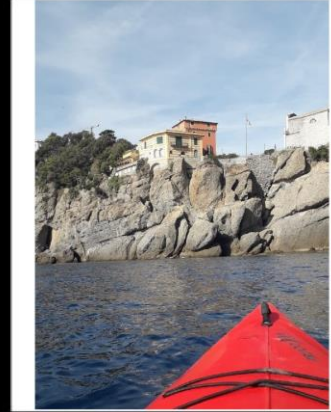
Luca Onorato



L'analisi NOAA (30 ott-1 nov) mostra un'elevatissima anomalia calda sull'Europa centro orientale che ha attanagliato anche il nord Italia e le Alpi, spingendosi dalla Grecia (con valori di anomalia > di +8 °C).



L'immagine di Paraggi (GE) evidenzia una parvenza d'estate a fine ottobre come l'immagine di Portofino dal mare (foto: Onorato L., 31/10).





Meteofotografando immortala la 'novembrata' anomala colta nel Tigullio



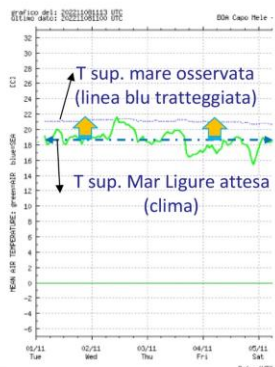
M E T E O

Luca Onorato

F O T O G R A F A N D O

Ancora una parvenza di stagione balneare estiva a inizio novembre, che ci appare sia dalle immagini scattate tra Santa Margherita e Paraggi, che dalle temperature prese dalla Boa di Capo Mele. Dal grafico della rete OMIRL – Boa di Capo Mele si osservano temperature marine superficiali marine (linee blu tratteggiate) e attese assestate sui 21 °C (con un'anomalia di oltre +3°C)

Boa di Capomele



Il tempo colto dalla Ruta inizia a cambiare il 31/10

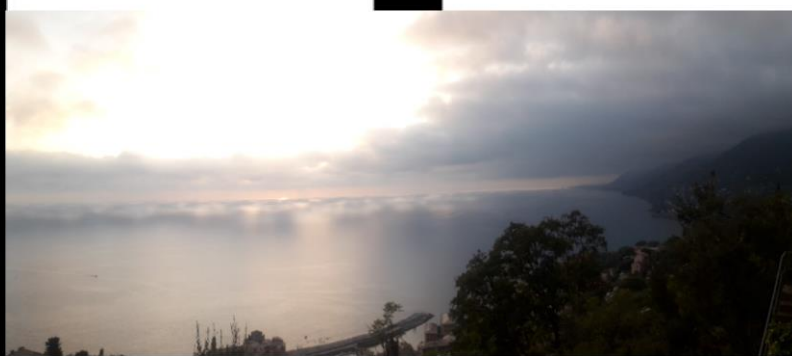


M E T E O

Luca Onorato

F O T O G R A F A N D O

Nubi medie in aumento il 31 ottobre verso il genovese e il ponente, mostrando chiaramente il flusso umido che precede il sistema frontale in avvicinamento l'1-2 novembre e che porterà cieli più autunnali ma ancora con condizioni miti (foto: Onorato, Ruta - GE).





Il primo passaggio frontale tra l' 1 e il 2 novembre vede cieli finalmente autunnali



M E T E O

F O T O G R A F A N D O

Luca Onorato

Avvezione frontale a inizio novembre che determina rovesci intensi e quantitativi significativi o elevati nell'interno (foto: Onorato colta da Santa Margherita ligure a inizio del del 2/11)

