

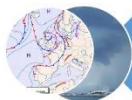
REPORT SETTIMANALE NUMERO 361

DAL 29 MAGGIO AL 4 GIUGNO

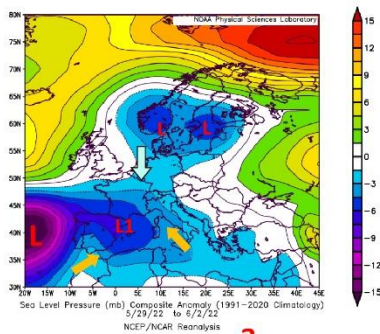
Una settimana primaverile
dal 29 maggio al 4 giugno



LO SCENARIO METEOROLOGICO IN LIGURIA

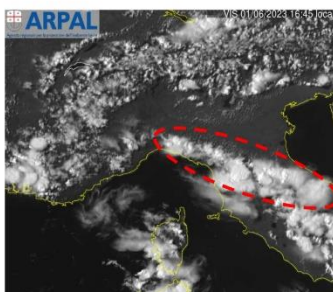


Analisi settimanale



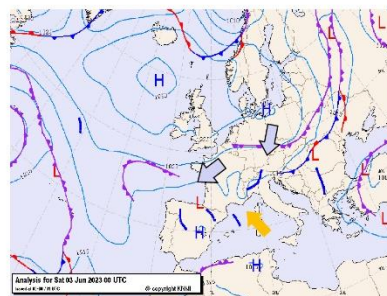
a

Satellite



b

fronti e pressione



c

Fig.1 L'analisi settimanale NOAA di anomalia della pressione media (a) e l'immagine del MSG (b) mostra, per il 1 giugno, instabilità diffusa legata a episodi temporaleschi, seguita (c) dalla mappa dei fronti e pressione del 3/06

Fig.1 L'analisi settimanale NOAA evidenzia (a) un'ampia zona depressionaria sul Mediterraneo e l'Europa mentre, la mappa dei fronti e pressione (b), "racconta" di una discesa di aria fresca il 3 giugno lungo il bordo dell'anticiclone centrato a Nord della Gran Bretagna. Ad essa sono collegate infiltrazioni instabili dai quadranti settentrionali e orientali, responsabili di fenomeni diffusi sul territorio italiano con rovesci e temporali anche forti che hanno interessato varie zone della Penisola; l'immagine del MSG mostra per il 1° giugno, instabilità diffusa tra Toscana, Liguria e Corsica lungo l'Appennino legata a episodi temporaleschi. L'analisi delle piogge (NOAA – non mostrata) è associata a valori sopra l'atteso sul Mediterraneo centro occidentale, i Balcani e la Spagna, con massimi che, sulla nostra penisola, si osservano verso la Toscana e l'Emilia (anomalia giornaliera tra +6/+8 mm/giorno) mentre sulla Liguria abbiamo +4/+6 mm/giorno.

In settimana si sono registrati massimi con quantitativi significativi, di circa una cinquantina di mm nell'interno spezzino e imperiese, il 2 giugno, mentre in costa il 31 maggio e 4 giugno si evidenziano valori di 21 e 34 mm/24 h rispettivamente sul genovese e savonese



Fig. 2 Rianalisi NOAA della T a 925 hPa (750 metri) della settimana e andamento termico delle Stazioni di Genova Centro Funzionale e La Spezia (rete OMIRL).

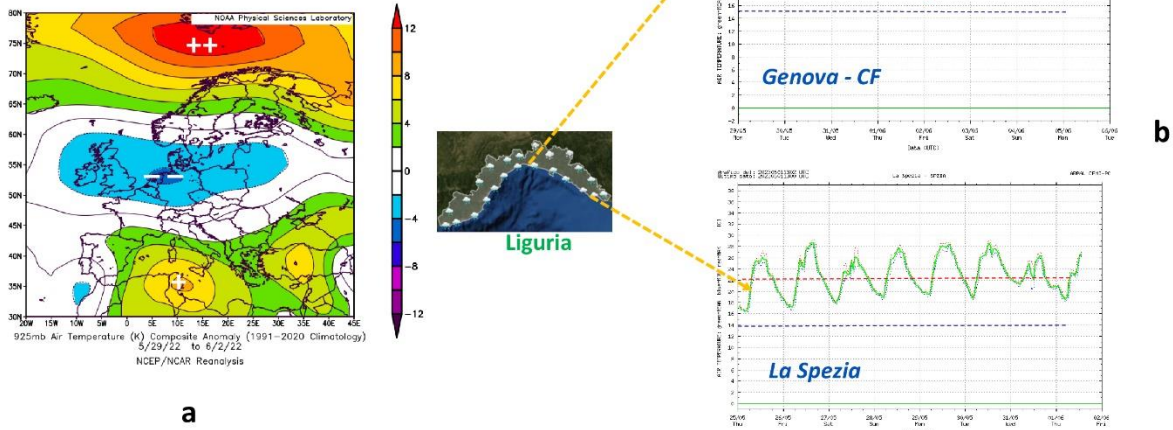


Fig. 2 - Le analisi NOAA per la settimana mostrano aria più fresca sull'Europa centro settentrionale (valori di -2/- 4 °C di anomalia). Quest'influenza si contrappone a un'anomalia assai calda (maggiore di +10°C) sul Circolo Polare Artico e anche sull'area Mediterranea (anomalia tra +2 e +6 gradi), legata a richiami sub tropicali dal Nord Africa che si contrappongono a quelli continentali più freschi. In tale contesto la regione è lambita da un'anomalia positiva di +2/+3°C (legata all'aria di origine africana tirrenica).

Segnaliamo, nei capoluoghi di provincia, temperature massime e minime in costa sopra l'atteso, con un trend abbastanza stabile ma tendente a un graduale calo verso il weekend. Il genovese e savonese presentano massime tra 29-27 °C a inizio settimana, in calo sui 23/25°C verso il weekend. Segnaliamo picchi di 29-30 °C a Rapallo/Sarzana verso il 29-30 di maggio, mentre le minime della settimana si sono registrate sia nell'imperiese a Poggio Ferza (IM) e Pratomollo (GE) sopra i 1500 metri, con circa 5 °C.



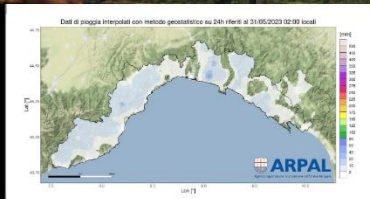
Luca Onorato

Meteofotografando in breve la variabilità della settimana in Appennino

(Fonte: Onorato L., Monteverde - Oss. Raffaelli)



M E T E O F O T O G R A F A N D O



Il 31 maggio la mappa delle evidenze qualche rovescio sparso su gran parte della regione e lo sviluppo anche nel weekend di temporali, colti tra Genova e il Tigullio (sviluppo verticale dei cumulonembi a lato)

